



IMiS^(R) / BatchScan
Priložnik

Verzija 9.1.1412

**IMAGING
SYSTEMS**

Imaging Systems, informacijski sistemi d.o.o.

Brnčičeva 41g

Ljubljana

KAZALO VSEBINE

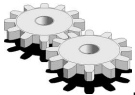
1	O PRIROČNIKU.....	4
1.1	O produktu IMiS®/BatchScan.....	4
2	SPLOŠNO O SKENIRANJU DOKUMENTOV.....	5
2.1	Načini skeniranja dokumentov.....	5
2.2	Povezovanje skenerja.....	5
2.3	Resolucija in kvaliteta skeniranja.....	6
2.4	Kompresija in velikost datotek.....	6
2.5	Zapis skeniranih dokumentov.....	8
3	TEHNIČNA DOKUMENTACIJA.....	10
3.1	Tabela veljavnih kompresij za različne vrste datotek.....	10
3.2	Lokacija shranjevanja dokumentov.....	10
4	SISTEMSKE ZAHTEVE.....	11
4.1	Strojna oprema.....	11
4.1.1	Minimalne zahteve.....	11
4.1.2	Priporočene zahteve.....	11
4.2	Programska oprema - Operacijski sistem.....	12
5	NAMESTITEV.....	12
5.1	Namestitev s »čarovnikom«.....	12
5.2	Administracijska namestitev.....	19
5.3	Tiha namestitev.....	20
5.3.1	Postopek namestitve.....	20
5.4	Nadgradnja produkta.....	22
5.5	Odstranitev produkta.....	22
5.5.1	Ročna odstranitev produkta.....	23
6	UPRAVLJANJE PRODUKTA.....	25
6.1	Zagon produkta.....	25
6.1.1	IMiS®/Scan kot samostojen produkt.....	26
6.1.2	Integracija IMiS®/BatchScan v drugo aplikacijo.....	26
6.2	Izbira skenerja.....	29
6.3	Nastavitev produkta.....	30
6.3.1	Izdelava profila.....	30
6.3.2	Splošne nastavitve profile.....	31
6.3.2.1	Nastavitev filtra za obdelavo slik.....	34
6.3.2.2	Napredna nastavitev prepoznavanja črtnih kod.....	37
6.3.3	Nastavitev izvora dokumentov.....	40
6.3.3.1	Izvor dokumenta je skener.....	40
6.3.3.2	Izvor dokumenta je datotečni sistem.....	44

6.3.4	Nastavitev ponora dokumentov.....	46
6.3.5	Nastavitev vsebine.....	47
6.4	Urejanje profila.....	49
6.5	Brisanje profila.....	50
6.6	Skeniranje.....	51
6.7	Shranjevanje profila.....	55
6.8	Zaustavitev produkta.....	56
7	UPRAVLJANJE Z DOKUMENTI.....	57
7.1.1	Črtne kode.....	60
7.1.2	Vsebina.....	61
8	ODPRAVLJANJE TEŽAV.....	62
8.1	Težave pri skeniranju.....	62
8.1.1	Gonilnik skenerja ni naložen.....	62
8.1.2	Zastoj papirja v skenerju.....	63
8.2	Težave pri odpiranju dokumentov.....	63
8.2.1	Format zapisa dokumenta ni pravilen.....	63
8.2.2	Dokumenta ni mogoče odpreti v nekem drugem pregledovalniku.....	64

Uporabljeni simboli v priročniku



..... Nasveti in bližnjice



..... Navodila za zahtevnejše uporabnike

1 O PRIROČNIKU

V tem uporabniškem priročniku so opisane funkcionalnosti programskega modula IMiS®/BatchScan. Splošni del priročnika je enak vsebini priročnika IMiS®/Scan & IMiS®/View. Priročnika se razlikujeta v poglavjih o upravljanju produkta in upravljanju z dokumenti.

1.1 O produktu IMiS®/BatchScan

IMiS®/BatchScan je programski modul za skeniranje večjih količin papirnih dokumentov. Med paketnim skeniranjem se avtomatično ustvarijo dokumenti glede na ločevalni element (črtna koda, prazen list papirja, določeno število strani). Različne možnosti nastavitve profila skeniranja (velikost papirja, ločljivost, barvna globina, osvetljenost, ostrina, dvostransko skeniranje) omogočajo paketno skeniranje papirnih dokumentov različnih čitljivosti in kvalitet. Uporabniški vmesnik je povsem prilagojen paketnemu skeniranju, zato poteka delo hitro in učinkovito.

Hitro obdelavo večjih količin dokumentov uporabniki dosežejo z ločevanjem vsebinskih celot v okviru posameznega paketa dokumentov (batch). Za ločevanje enostranskih in večstranskih dokumentov najpogosteje uporabijo črtno kodo. IMiS®/BatchScan v postopku paketnega skeniranja poišče in prepozna črtne kode na dokumentih (na celotni strani ali samo na določenem področju), ter jih skupaj z ostalimi podatki (ki jih lahko uporabimo pri postopkih evidentiranja v informacijski sistem) zapiše v rezultate skeniranja.

Za potrebe hitrejšega evidentiranja paketno skeniranih dokumentov uporabniki predhodno določijo metapodatke, ki jih bodo potrebovali za nadaljnjo obdelavo (obvezni, neobvezni, tekstovni, numerični, datumski, ...). Ti metapodatki skupaj s črtnimi kodami oblikujejo podatke, ki jih lahko uporabijo za avtomatično evidentiranje v druge informacijske sisteme.

Označevanje področja dokumenta kjer se podatki nahajajo omogoča uporabnikom enostavnejši vnos metapodatkov dokumenta.

Uporabniki IMiS®/BatchScan lahko iz paketa skeniranih dokumentov izločajo, vstavljajo, prenašajo, shranjujejo in brišejo posamezne skenirane dokumente ali njihove strani.

Za izboljšavo skeniranih dokumentov slabše kakovosti uporabljajo IP (image processing) filtre.

Za dodeljevanje imen dokumentom oblikujejo hierarhično shemo.

V nastavitvah lahko določijo, da se v primeru več črtnih kod na istem dokumentu določene črtne kode avtomatično izločajo na podlagi njihovih vrednosti.

Poti do paketno skeniranih dokumentov se skupaj s podatki iz črtnih kod in morebitnimi metapodatki shranijo v XML datoteki. Te skenirane dokumente in podatke uporabniki uporabijo v aplikativnih rešitvah (DMS, ERP, CRM, BPM, ...). Na osnovi črtne kode jih s pomočjo produkta IMiS/Avalanche oziroma lastnih skript avtomatično razvrstijo v ustrezne zapise aplikativnih rešitev in arhivirajo v arhivskem strežniku IMiS/ARChive Server.

2 SPLOŠNO O SKENIRANJU DOKUMENTOV

2.1 Načini skeniranja dokumentov

Skeniranje je preoblikovanje dokumentov v papirni obliki v digitalno podatkovno obliko in sicer z namenom pregledovanja in shranjevanja na pomnilniške medije. Zajem papirnih dokumentov lahko izvajamo s pomočjo specializiranih skenerjev, multifunkcijskih naprav ali z digitalnimi fotoaparati. Za zajem večjih količin papirnih dokumentov je skener najbolj primeren. Skener je lahko priključen lokalno ali preko računalniškega omrežja.

Po naših izkušnjah na področju skeniranja priporočamo priključitev skenerja lokalno.

2.2 Povezovanje skenerja

Za uspešno pretvorbo papirnih dokumentov v digitalno obliko je poleg strojne opreme (skener in računalnik) potrebno zagotoviti tudi programsko opremo.

Da bi lahko različni skenerji in programski produkt IMiS®/Scan uspešno skenirali papirne dokumente, moramo upoštevati vnaprej določene protokole oziroma standarde pri povezovanju in prenosu digitalnih vsebin. Najbolj znani standardi so ISIS, TWAIN in WIA.

ISIS (Image and Scanner Interface Specification) je industrijski vmesnik za skeniranje. Razvilo ga je podjetje Pixel Translations leta 1990. Danes je standard pod okriljem EMC korporacije, ki skrbi za njegov razvoj in uporabo. Vsak proizvajalec skenerjev lahko razvije lastne ISIS gonilnike, vendar mora dobiti potrdilo od EMC o združljivosti z ISIS standardom. Pri tem mora podjetju EMC plačati licenčnino. V splošnem velja, da vsi produkcijski skenerji uporabljajo ISIS gonilnike.

TWAIN (**T**ool **W**ithout **A**n **I**mportant **N**ame) je brezplačni programski vmesnik za skeniranje. Bil je prvi standard, ki je omogočal povezavo programske opreme z različnimi skenerji. Za razvoj standarda skrbi konzorcij večjih proizvajalcev skenerjev z imenom TWAIN Working Group. Slabost tega standarda je, da je uporabniški vmesnik vgrajen v TWAIN gonilnik, kar otežuje implementacijo gonilnika. Problem je tudi v dolgih časovnih rokih pri uveljavljanju novosti. V splošnem velja, da nizkocenovni skenerji uporabljajo samo TWAIN gonilnik.

WIA (**W**indows **I**maging **A**rchitecture) je gonilnik in API vmesnik, ki ga razvija podjetje Microsoft. Deluje samo na operacijskem sistemu Windows. Celoten razvoj gonilnika je vezan na Microsoftove cilje in kaj dosti ne upošteva zahtev razvijalcev skenerjev.

2.3 Resolucija in kvaliteta skeniranja

Skeniranje deluje na principu zaznave odbojne svetlobe od papirja oziroma slike. Celotna površina lista je razdeljena na majhne točke. Vsaka točka (piksel) je določena s pozicijo, stopnjo svetlosti in barvo (barvno skeniranje). Resolucija pomeni število točk na neko dolžinsko enoto. Običajno se označuje v številu točk na inčo (**dpi**).

Dokument, ki je razdeljen na več točk, ima večjo resolucijo in s tem boljšo kvaliteto preoblikovanja v digitalno obliko. Resolucijo skeniranja pogojuje tehnologija skenerja. Skenerji podpirajo resolucijo od 100 do 1600 dpi. Za potrebe arhiviranja neslikovnega dokumenta zadostuje že resolucija **300 dpi**. Skeniranje v resoluciji pod 200 dpi lahko privede do neberljivega preoblikovanja arhiviranih dokumentov. Skeniranje nad 300 dpi je smiselno, če je originalni zapis na papirju slabše kakovosti oziroma ko želimo v digitalno obliko pretvoriti sliko dokumenta v zelo visoki ločljivosti.

2.4 Kompresija in velikost datotek

Pri skeniranju se izvaja preslikava iz točke na papirju v digitalno enoto pomnilnika. Pri črno-beli tehniki preslikave je to 1 bit, pri sivinski ali barvni preslikavi pa je to lahko zlog (byte) ali zlogi (bytes). Količino barve ali stopnjo svetlosti, ki zajamemo s skenerjem, označujemo s pojmom barvna globina. Večja barvna globina daje širši razpon različnih barv in s tem večjo porabo pomnilnika. Iz prve vrstice v spodnji tabeli je primer, kako lahko za barvno skeniranje porabimo tudi 15 MB pomnilniškega prostora.

Barvna globina	Črno/belo (1 bit)	Sivinsko (8 bit)	Barvno (24 bit)
brez	475 KB	5 MB	15 MB
CCITT G3	85 KB	x	x
CCITT G4 T6	45 KB	x	x
JBIG	36 KB	x	x
JBIG 2bit	x	84 KB	x
JBIG 3bit	x	165 KB	x
JBIG 4bit	x	420 KB	x
Packed bits	109 KB	5 MB	15 MB
LZW	75 KB	3,2 MB	x
ZIP	56 KB	3 MB	9 MB
Wang JPEG	x	315 KB	363 KB
Sekvenčni JPEG	x	315 KB	360 KB
Progresivni JPEG	x	310 KB	334 KB

Takšna količina pridobljenih digitalnih podatkov lahko predstavlja težavo pri hitrosti prenosa podatkov iz skenerja v računalnik ali v pomanjkanju prostora na pomnilniškem mediju.

Digitalne podatke zato skrčimo (kompresiramo). Iz zgornje tabele je razvidno, katere metode stiskanja so primerne za vsako vrsto barvne globine. V splošnem metode stiskanja delimo na »lossless« in »lossy«.

Stiskanje podatkov brez izgube (lossless)

Algoritmi metod v tej skupini iščejo ponavljajoča zaporedja v digitalnem dokumentu in jih krajšajo brez kakršne koli izgube podatkov. Kvaliteta skeniranega dokumenta pred stiskanjem je enaka kot po ponovnem razpakiranju podatkov. Značilne metode te skupine so G4 T6, LZW in ZIP kompresije.

Stiskanje podatkov z izgubo (lossy)

Značilnost algoritma v tej skupini je odstranjevanje nepomembnih podatkov iz skeniranih dokumentov in postavitev podobnih točk dokumenta na isti imenovalec (npr.: različne odtenke modrega neba spremeni v eno enotno barvo za celoten razpon modrih odtenkov).

S tem se izvorna digitalna slika spreminja in se zmanjšuje kvaliteta prikaza.

Ponovno razpakirana slika ni nikoli več enaka originalu. Predstavniki te skupine je JPEG kompresija. Večkratno stiskanje in razpakiranje slike lahko bistveno vpliva na kvaliteto skeniranega dokumenta.

Črno-belo skeniranje je zadovoljivo za večino dokumentov, zato odsvetujemo skeniranje v sivinah ali barvah. Večina skenerjev, ki so namenjeni zajemu dokumentov, uporablja napredne metode in filtre za grafično obdelavo, kar zagotavlja optimalno kvaliteto skeniranih dokumentov.

Priporočamo, da se pri skeniranju tekstovnih dokumentov uporabljajo kompresije brez izgube, pri slikovnih dokumentih pa kompresije iz družine JPEG. Za slikovne dokumente, ki morajo ohraniti izvorno datoteko, prav tako lahko uporabimo metodo za stiskanje brez izgube.

2.5 Zapis skeniranih dokumentov

Zapis skeniranih dokumentov na pomnilniški medij se izvede v naprej določenih formatih datotek. Obstajajo različne vrste datotečnih formatov, ki pa niso vse primerne za določeno vrsto dokumenta.

V splošnem formate datotek delimo na enostranske in večstranske. Vsi formati poleg digitalnega zapisa dokumenta v svoji strukturi shranjujejo tudi dodatne informacije o dokumentu.

Enostranski formati

so sposobni zapisati na datoteko samo eno stran. Uporabljajo se za shranjevanje slik in so primerni za nadaljnjo obdelavo skeniranih slik. Najbolj znani formati v tej skupini so BMP, PNG in JPEG.

BMP (Bitmap file format)

S tem datotečnim formatom je možno shraniti digitalne slike poljubne višine in širine v različnih resolucijah in barvnih globinah. Format je razvilo podjetje Microsoft za uporabo v svojih aplikacijah in Windows operacijskem sistemu. Dejstvo je, da je format dobro dokumentiran in brez patentov, zaradi česar je zastopan v vseh programih za obdelavo slik. Slabost formata je, da ne podpira nikakršne kompresije podatkov, zato datoteke na pomnilniškem mediju zasedajo veliko prostora. Format ni priporočljiv za shranjevanje skeniranih dokumentov.

JPEG (Joint Photographic Expert Group)

Format je bil narejen leta 1992 kot ISO standard za opis postopka stiskanja slike v podatkovni tok zlogov (bytov). Značilnost tega formata je, da s stiskanjem digitalne slike vpliva na kvaliteto prikaza slike. Večja kot je stopnja stiskanja, manjša je datoteka in s tem slabša kvaliteta slike pri ponovnem razpakiranju. Iz formata JPEG izhajajo še druge različice datotečnih formatov zapisa slike: JBIG, JPEG 2000, sekvenčni JPEG in progresivni JPEG.

V tem formatu je priporočljivo shranjevati digitalizirane fotografske posnetke in slike, ki vsebujejo veliko različnih barvnih odtenkov.

Skenirani tekstovni dokumenti, ki vsebujejo ostre kontraste med sosednjimi točkami, niso primerni za shranjevanje v tem formatu.

Večstranski formati omogočajo zapis večih strani v eno datoteko. Najbolj znana predstavnika sta formata TIFF in PDF.

TIFF (**T**agged **I**mage **F**ile **F**ormat)

Razvoj formata se je pričel leta 1986 z namenom, da poenoti shranjevanje skeniranih dokumentov iz različnih skenerjev. Stremel je k temu, da bi omogočil čim večjo funkcionalnost različnih skenerjev in enostavnost pri izmenjavi skeniranih dokumentov med različnimi aplikacijami. Namenjen je bil uporabi v »namiznem založništvu«. Struktura formata omogoča, da se poleg stisnjenega digitalnega dokumenta zapišejo tudi različni metapodatki o dokumentu. Struktura metapodatkov je lahko vnaprej določena in znana mnogim aplikacijam ali pa samo tistim, ki omogočajo prikaz te informacije. Celotna datoteka je razčlenjena na oznake, kjer je vsaka oznaka lahko digitalno preoblikovani dokument ali pa informacija o tem dokumentu (metoda stiskanja, velikost dokumenta, resolucija, barva globina...). Format je zastopan v vseh aplikacijah, ki se uporabljajo za zajem. Od leta 2009 je format pod okriljem podjetja Adobe System, ki skrbi za njegove nadgradnje in spremembe.

PDF (**P**ortable **D**ocument **F**ormat)

Razvoj formata se je pričel leta 1993 pod okriljem podjetja Adobe System. Namen je bil ustvariti datotečni format, ki bi bil prenosljiv med vsemi datotečnimi sistemi in aplikacijami. Predstavljal naj bi univerzalni format za shranjevanje katere koli računalniško ustvarjenje vsebine. V njem bi se shranjevali tako tekstovni izdelki kot slike v vektorski ali rastrski grafiki in druga avdio-video vsebina. PDF format omogoča shranjevanje celovite oblike dokumenta.

Od svojega začetka je format doživel že veliko nadgradenj in sprememb. Ena od različic PDF formata je postala ISO standard za trajnostno arhiviranje računalniško ustvarjene vsebine (PDF/A). PDF/A format zagotavlja enako vsebino in izgled na različnih operacijski sistemih in aplikacijah.

3 TEHNIČNA DOKUMENTACIJA

3.1 Tabela veljavnih kompresij za različne vrste datotek

Vsi datotečni formati ne podpirajo vseh metod stiskanja pri vseh barvnih globinah.

IMiS®/BatchScan podpira vse znane slikovne datotečne formate, med katerimi so najpogosteje uporabljeni TIFF, PDF, JPEG, GIF, PNG in BMP. Shranjuje pa samo v večstranskem slikovnem formatu, ki sta TIFF ali PDF/A.

Tabela veljavnih kompresij pri shranjevanju:

Barvna globina	Črno/belo (1 bit)	Sivinsko (8 bit)	Barvno (24 bit)
Brez	TIFF	TIFF	TIFF
CCITT G3	TIFF, PDF/A		
CCITT G4 T6	TIFF, PDF/A		
JBIG	TIFF		
Packed bits	TIFF		
LZW	TIFF	TIFF	TIFF
ZIP	TIFF, PDF/A	TIFF, PDF/A	TIFF, PDF/A
Wang JPEG		TIFF	TIFF
Sekvenčni JPEG		TIFF	TIFF
Progresivni JPEG			TIFF

Za upodabljanje dokumentov priporočamo črno-belo barvno globino z izbiro CCITT Group 4 metode stiskanja. Datotečni format je lahko TIFF ali PDF/A, ki oba zagotavljata trajnostno arhiviranje. Ko želimo brez izgube kvalitete skenograma zajeti tudi barve v dokumentu, izberemo ZIP metodo stiskanja in datotečni format PDF/A. Nekateri starejši pregledovalniki TIFF datotek ne podpirajo kompresijskih metod ZIP, JBIG in LZW, zato dokumentov, ki so stisnjeni s pomočjo teh metod, ne morejo prikazati.

3.2 Lokacija shranjevanja dokumentov

Skeniran dokument moramo za kasnejšo uporabo in pregledovanje shraniti na pomnilniški medij.

IMiS®/BatchScan za shranjevanje skeniranih dokumentov uporablja datotečni sistem.

Skenirani dokument lahko shranimo na lokalnem disku, na mrežnem mediju ali na zunanjih enotah (USB ključ, zunanji disk).

Pred samim shranjevanjem moramo vsak skenirani dokument ročno poimenovati in poskrbeti za pravilno mesto shranitve. Tako shranjen dokument lahko naknadno pregledujemo tudi z drugimi programi, ki znajo prikazovati datoteke, zapisane v enem od datotečnih formatov.

V tem primeru je stopnja varnosti in zmožnost dostopa posameznega uporabnika do dokumentov določena na nivoju pravic Windows operacijskega sistema.

4 SISTEMSKE ZAHTEVE

4.1 Strojna oprema

Večinoma vsi računalniki, ki jih lahko danes kupimo na tržišču, zadoščajo zahtevam IMiS®/BatchScan aplikacije.

4.1.1 Minimalne zahteve

- računalnik z Intel Pentium 32-bitnim (x86) ali 64-bitnim (x64) procesorjem 800Mhz ali drugim združljivim procesorjem z x86 arhitekturo (zagotavljati mora minimalne zahteve nameščenega operacijskega sistema);
- 256MB RAM (zagotavljati mora minimalne zahteve nameščenega operacijskega sistema);
- diskovna kapaciteta vsaj 200MB za IMiS/Scan namestitve (zagotavljati mora minimalne zahteve nameščenega operacijskega sistema);
- dostop do omrežja po TCP/IP protokolu (IPv4 ali IPv6);
- USB povezavo do skenerja. Podprti so katerikoli ISIS združljivi skenerji.

4.1.2 Priporočene zahteve

- računalnik z večjedrnim Intel procesorjem (32 bitni ali 64 bitni) z 2GHz (ali zmogljivejšim);
- 1GB SDRAM (DDR3/DDR4) visokih frekvenc ali več;
- diskovna kapaciteta 50GB;
- dostop do omrežja po TCP/IP protokolu (IPv4 ali IPv6);
- USB 3.0 povezava do skenerja. Podprti so katerikoli ISIS združljivi skenerji.

4.2 Programska oprema - Operacijski sistem

IMiS®/BatchScan aplikacija deluje na Windows 32-bitnem ali 64-bitnem operacijskem sistemu.

Seznam podprtih verzij Windows operacijskih sistemov:

- Windows 7 (32-bitni ali 64-bitni).

5 NAMESTITEV

Namestitev IMiS®/BatchScan se lahko izvede z namestitvenim »čarovnikom«, kot administracijska namestitev ali »tih« namestitev. V vseh primerih so vsa prikazana obvestila in pogovorna okna v angleškem jeziku.

5.1 Namestitev s »čarovnikom«

V nadaljevanju je opisan postopek namestitve IMiS®/BatchScan s »čarovnikom«.

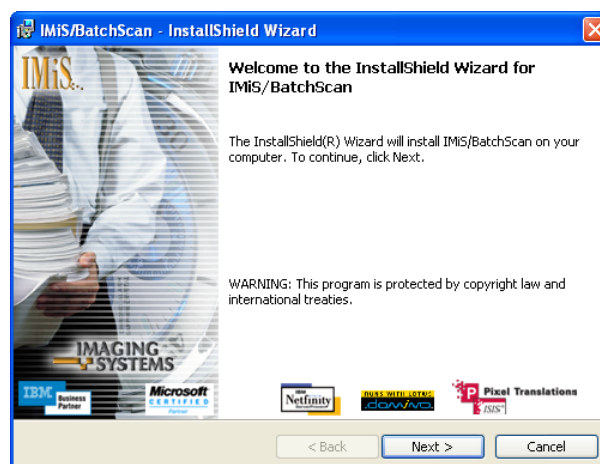
Namestitev lahko opravi uporabnik z administracijskimi pravicami in v okolju, ki izpolnjuje vsaj minimalne zahteve za namestitev. Minimalne zahteve nadgradimo v skladu s predvidenimi potrebami. [Glej poglavje 4.2 Programska oprema – Operacijski sistem.](#)

Namestitev se prične z zagonom namestitvenega paketa z datotečnega sistema.

Primer: imena namestitvenega paketa:

IMiS.BatchScan.8.5.1208.Full.msi

Prikaže se uvodno pogovorno okno:



V vsaki točki postopka namestitve lahko postopek prekinemo s klikom na gumb »**Cancel**«.

Prikaže se pogovorno okno, kjer lahko instalacijo prekinemo ali nadaljujemo.

Vse do takrat nameščene datoteke in nastavitve v Windows registru se pobrišejo.

S klikom na gumb »**Back**« se vrnemo na prejšnji korak namestitve.

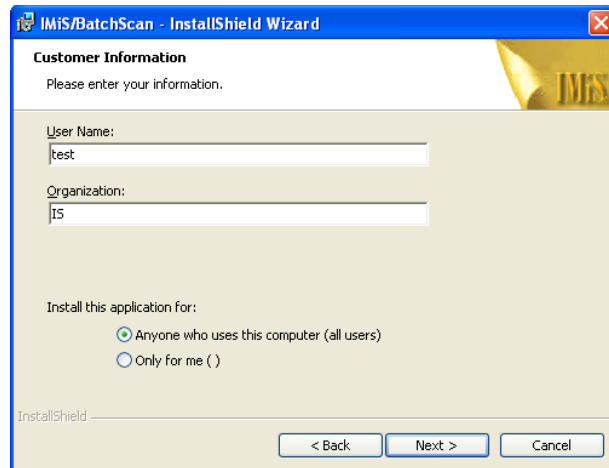
S klikom na gumb »**Next**« nadaljujemo z naslednjim korakom.

V naslednjem koraku pazljivo preberemo določila licenčne pogodbe. V primeru, da se z njimi strinjamo, izberemo »**I accept the terms in the license agreement**« in s tem v celoti sprejmemo licenčne pogoje.

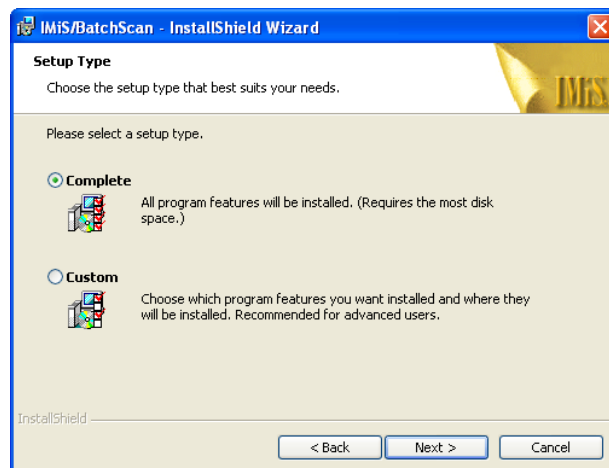
V primeru, da se z licenčnimi pogoji ne strinjamo, izberemo »**I do not accept terms in the license agreement**« in s klikom na gumb »**Cancel**« prekinemo postopek namestitve.



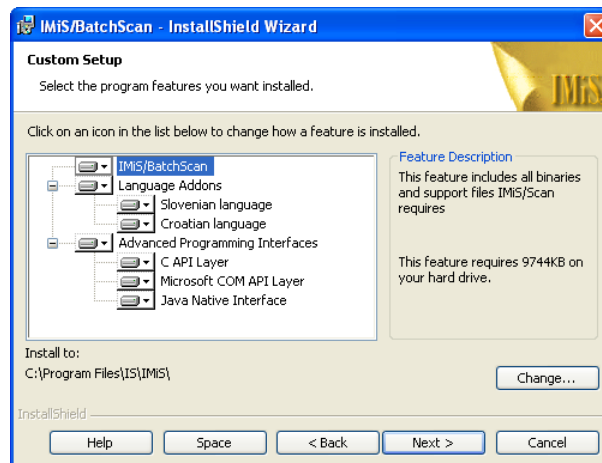
Nadaljujemo z vnosom uporabniškega imena in organizacije. Izberemo, ali bo aplikacija nameščena samo za trenutnega uporabnika »**Only for me**« ali za vse uporabnike na tem računalniku »**Anyone who uses this computer**«.



V naslednjem koraku izberemo med polno namestitev »**Complete**« ali uporabniško prilagojeno namestitvijo »**Custom**«. Polna namestitev bo na datotečni sistem namestila vse datoteke v namestitvenem paketu.

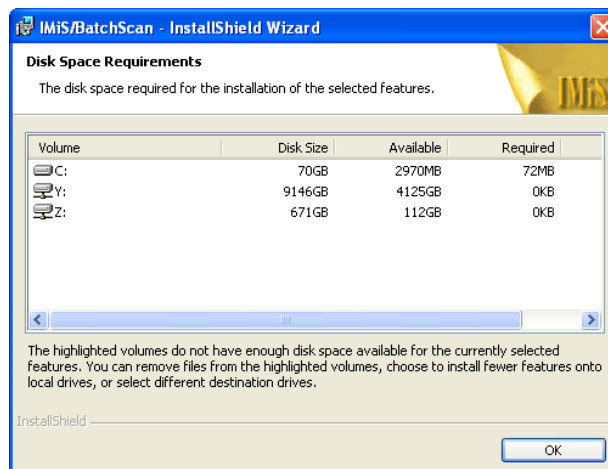


V primeru izbora uporabniško prilagojene namestitve se prikaže pogovorno okno, kjer izberemo, katere module IMiS®/BatchScan bomo namestili.



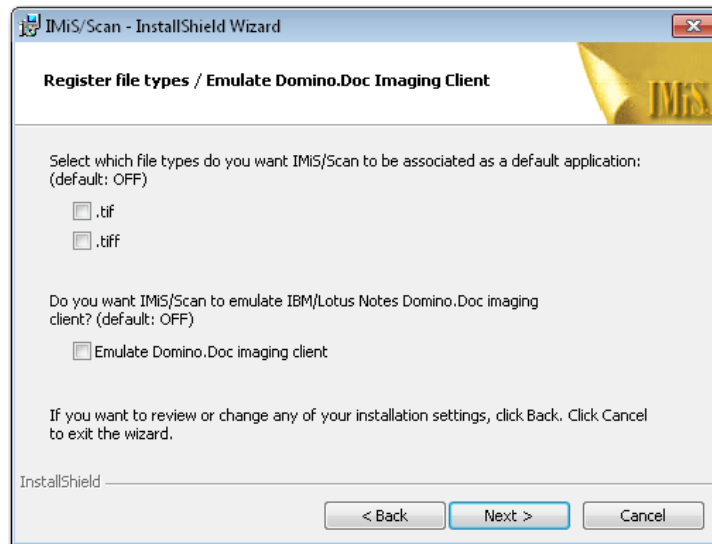
S klikom na gumb »**Change**« lahko prilagodimo lokacijo namestitve za programski produkt IMiS®/BatchScan.

S klikom na gumb »**Space**« se prikaže pogovorno okno s seznamom vseh prisotnih diskov, njihove velikosti in razpoložljiv prostor na posameznem disku. Diski, na katerih je premalo razpoložljivega prostora za instalacijo, so vidno označeni.

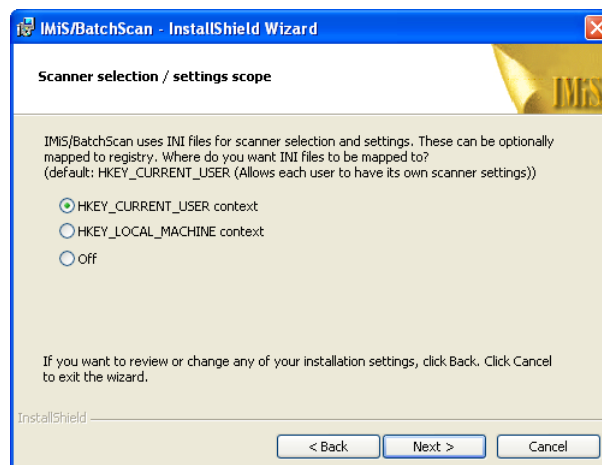


Pod drevesno vejo »**Language Addons**« je seznam vseh jezikov, v katere je uporabniški vmesnik IMiS®/BatchScan aplikacije preveden. Na voljo so prevodi v slovenski ali hrvaški jezik. Z odstranitvijo teh možnosti izgubimo možnost uporabe prevedenih različic IMiS®/BatchScan.

Pod drevesno vejo »**Advanced Programming Interfaces**« so navedene možnosti povezovanja programskega produkta IMiS®/BatchScan z drugimi aplikacijami.



V naslednjem koraku izberemo lokacijo inicializacijskih datotek skenerja, v katerih so shranjene nastavitve izbranega skenerja.



Inicializacijske datoteke so lahko shranjene v Windows registru ali na datotečnem sistemu.

Izbiramo lahko med naslednjimi možnostmi:

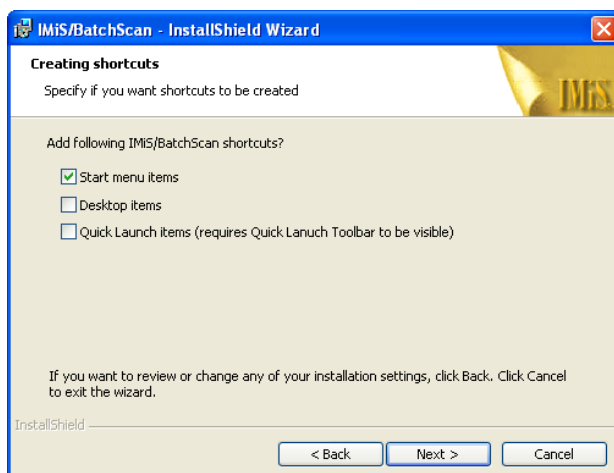
- »**HKEY_CURRENT_USER**« omogoča, da ima vsak uporabnik svoje nastavitve shranjene ločeno od drugih uporabnikov. Spremembe nastavitve skenerja so veljavne samo za trenutnega uporabnika.

- »**HKEY_LOCAL_MACHINE**« omogoča, da imajo vsi uporabniki na tej delovni postaji enake nastavitve skenerja. Spremembe nastavitve skenerja so veljavne za vse uporabnike na tej delovni postaji. Za spreminjanje parametrov skeniranja morajo imeti uporabniki dodatne pravice.
- »**Off**« izvede namestitvev inicializacijske datoteke na datotečni sistem. Ta način omogoča bolj natančno določanje pravic na posamezni inicializacijski datoteki.

Primer: Samo en uporabnik na delovni postaji ima pravico spreminjati nastavitve skenerja.

Opozorilo: V primeru, ko so v uporabi roaming profili in izberemo HKEY_CURRENT_USER lahko pride do težav pri uporabi skenerja. Nastavitve se namreč prenašajo s profilom in v primeru menjave uporabnika skenerske postaje je možno, da tako obstoječe pravilne nastavitve povozimo z neustreznimi.

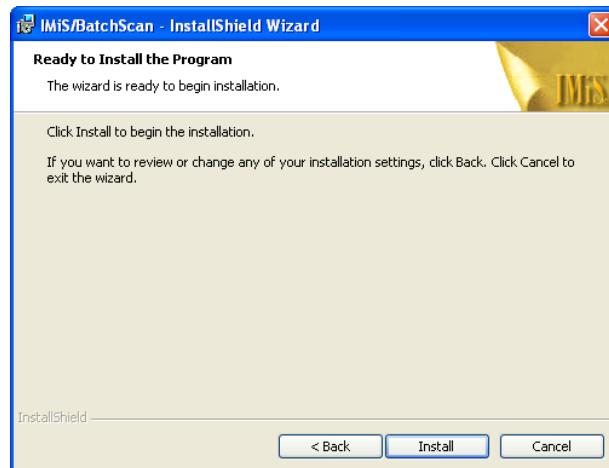
V naslednjem koraku določimo prikazovanje in dodajanje IMiS®/BatchScan bližnjic.



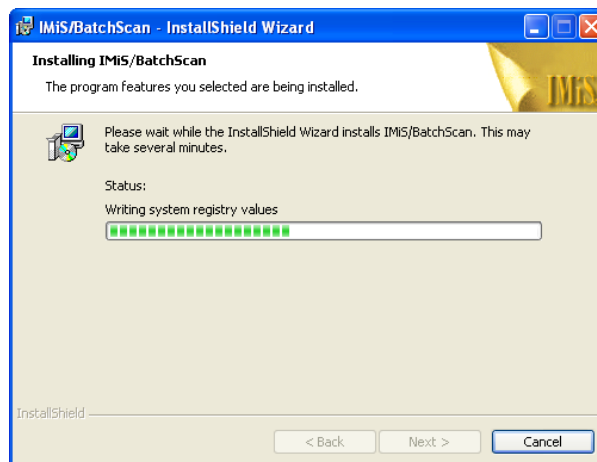
Izbiramo lahko med naslednjimi možnostmi:

- »**Start menu items**« omogoči prikaz IMiS® ikone v meniju »Vsi programi«.
- »**Desktop items**« namesti IMiS® ikono na namizje.
- »**Quich Launch**« prikaže IMiS® ikono v opravilni vrstici za hitri zagon.

Zadnji korak namestitvenega čarovnika je potrditev nastavitvev pred namestitvijo s klikom na gumb »**Install**«.



Prične se postopek namestitve programskega produkta IMiS®/BatchScan, kjer vrstica napredka prikazuje informacije o prenosu datotek na ustrezne lokacije.

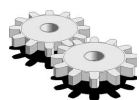


Namestitev se zaključi s prikazom zadnjega pogovornega okna, ki ga zapremo s klikom na gumb »**Finish**«.



5.2 Administracijska namestitvev

Pri specifičnih namestitvah je potrebno ročno določiti lokacijo nekaterih datotek in urediti ustrezne zapise v Windows registru.

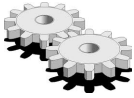


IMiS®/BatchScan za svojo namestitev uporablja naslednje privzete datotečne mape:

- »**C:\Program files\IS\IMiS**« mapa vsebuje izvršljivo datoteko *batchscan.exe* s pripadajočimi jezikovnimi različicami in naslednjimi pomožnimi knjižnicami:
 - *IMiSW32batchscan.jar*: vmesnik za JAVA aplikacije;
 - *batchscan.slv*: knjižnica s slovenskimi prevodi;
 - *batchscan.hrv*: knjižnica s hrvaškimi prevodi.
 - »**C:\Windows\System32**« mapa vsebuje naslednje pomožne knjižnice:
 - *imisbapi.dll*: modula za povezavo IMiS®/BatchScan-a z drugo aplikacijo preko C-API vmesnika;
 - *imisbjapi.dll*: modul za povezavo IMiS®/BatchScan-a z drugo aplikacijo preko Java vmesnika;
 - skupek pomožnih knjižnic za skeniranje in obdelavo skeniranih dokumentov. (pix*.dll).
- »**C:\Windows\PixTran**« mapa vsebuje gonilnik za nameščeni skener, module za delo z različnimi slikovnimi formati, module za različne metode stiskanja in gonilnike za pretvorbo med različnimi datotečnimi formati.

5.3 Tiha namestitvev

Namestitvev IMiS®/BatchScan aplikacije se lahko izvede tudi brez nadzora uporabnika. Namestitvev se opravi tiho, brez prikaza uporabniškega vmesnika. Za izvedbo namestitve se uporablja pomožni program *msiexec.exe*. Ta pripomoček je del Microsoftovega namestitvenega produkta in se uporablja za opravljanje različnih vzdrževanj v aplikacijah, ki so nameščene na operacijskem sistemu Windows.



Za celoten seznam podprtih funkcij programa *msiexec.exe* glej Microsoft zbirko člankov:

[http://msdn.microsoft.com/en-us/library/windows/desktop/aa367449\(v=vs.85\).aspx](http://msdn.microsoft.com/en-us/library/windows/desktop/aa367449(v=vs.85).aspx)

Pomožni program se izvaja iz ukazne vrstice.

Za seznam vseh parametrov glej Microsoft spletno stran:

[http://msdn.microsoft.com/en-us/library/windows/desktop/aa367988\(v=vs.85\).aspx](http://msdn.microsoft.com/en-us/library/windows/desktop/aa367988(v=vs.85).aspx)

5.3.1 Postopek namestitvev

Namestitvev lahko traja od deset sekund do dve minuti, odvisno od hitrosti računalnika.

Primer ukazne vrstice za tiho namestitvev:

```
C:\Windows\system32\Msiexec.exe /i IMiS.BatchScan.8.5.1208.Full.msi /qn
```

V nadaljevanju je prikazana ukazna vrstica za tiho namestitvev IMiS®/BatchScan:

```
C:\WINDOWS\system32\cmd.exe
C:\>C:\Windows\system32\Msiexec.exe /i IMiS.BatchScan.8.4.1204.Full.msi /qn
C:\>_
```

V spodnji tabeli so naštetih različni načini Tihe namestitve:

Parametri ukazne vrstice	Opis
/q, /qn	Brez uporabniškega vmesnika.
/qn+	Brez uporabniškega vmesnika z modalnim oknom ob koncu namestitve.
/qb	Osnovni uporabniški vmesnik z enostavnim prikazom napredka. Za skrivanje gumba »Cancel« se uporabi parameter »/gb!«.
/qr	Poenostavljen uporabniški vmesnik brez modalnega okna ob koncu namestitve.
/qf	Celotni uporabniški vmesnik, z vsemi pogovornimi okni, prikazom napredka in napak ob koncu namestitve.

Pred začetkom namestitve IMiS®/BatchScan aplikacije lahko podamo različne parametre, ki so specifični za namestitev.

Dodajamo jih na konec ukazne vrstice s sintakso:

```
c:\windows\system32\msiexec.exe /i IMiS.BatchScan.8.5.1208.Full.msi /qn PARAMETER=VALUE
```

V spodnji tabeli so opisani podprti parametri ukazne vrstice:

PARAMETER	Veljavne vrednosti	Opis
INSTALLDIR	<ime mape>	Lastnost vsebuje privzeto ponorno mapo za namestitvene datoteke. (Privzeta vrednost = "%PROGRAMFILES%\IS\IMiS\")
USERNAME	<uporabniško ime>	Lastnost vsebuje uporabniško ime uporabnika, ki izvaja namestitev. (Privzeta vrednost je vzeta iz sistemskih nastavitev)
COMPANYNAME	<ime podjetja>	S parametrom dodamo ime podjetja v namestitev. (Privzeta vrednost je vzeta iz sistemskih nastavitev)

PARAMETER	Veljavne vrednosti	Opis
SHORTCUT_START	1	S parametrom povemo namestitvenem procesu, naj naredi bližnjico v meniju »Programi«. (Privzeta vrednost=<ni izbrana>)
SHORTCUT_QUICKLAUNCH	1	S parametrom povemo namestitvenem procesu, naj naredi bližnjico v vrstici hitrega zagona. (Privzeta vrednost=<ni izbrana>)
SHORTCUT_DESKTOP	1	S parametrom povemo namestitvenem procesu, naj naredi bližnjico na namizju. (Privzeta vrednost=<ni izbrana>)
INI_MAPPINGS	1,2,3	S parametrom povemo namestitvenem procesu, naj naredi preslikavo INI datotek v Windows register. 1 - HKEY_CURRENT_USER 2 - HKEY_CURRENT_MACHINE 3 - OFF (uporabi INI datoteke na datotečnem sistemu) (Privzeta vrednost=1)

5.4 Nadgradnja produkta

Pred pričetkom nadgradnje se moramo prepričati, da produkt IMiS®/BatchScan trenutno ni aktiven. V primeru, da je zagnana jo moramo zapreti.

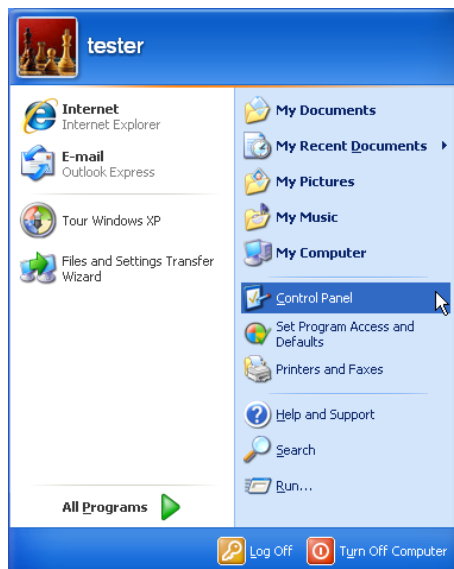
Z izdajo nove verzije IMiS®/BatchScan je potrebno novo verzijo namestiti pri posameznem uporabniku. Postopek se izvede z namestitvenim »čarovnikom«. Postopek je enak kot pri namestitvi produkta.

Pri postopku nadgradnje se samodejno naredi odstranitev prejšnje verzije produkta. Pri tem se vse uporabniške nastavitve in narejeni dokumenti ohranijo. Nato se izvede postopek namestitve nove verzije.

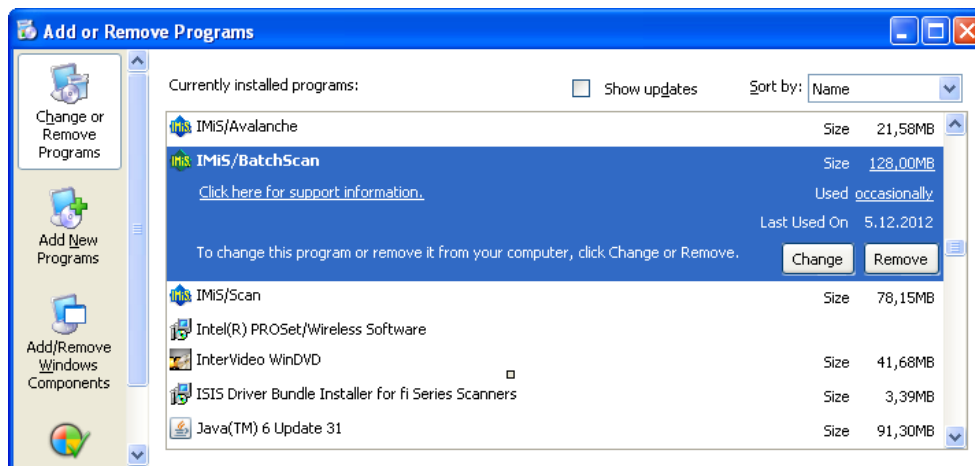
5.5 Odstranitev produkta

Pred pričetkom odstranitve se moramo prepričati, da produkt IMiS®/BatchScan trenutno ni aktiviran.

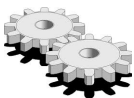
IMiS®/BatchScan produkt odstranimo iz računalnika s pomočjo programa »Add or Remove Programs«. Program priključimo s klikom na gumb »**Start**«, poiščemo program »**Control Panel**« in nato zaženemo »**Add or Remove programs**«.



S klikom na gumb »**Remove**« se začne izvajati »Čarovnik za odstranitev«. Postopek odstranitve odstrani vse datoteke in nastavitve, ki jih je ustvaril namestitveni paket. Uporabniške nastavitve in narejeni dokumenti se ne brišejo.



5.5.1 Ročna odstranitev produkta



Možna je tudi »ročna« odstranitev vseh nastavitev in datotek. Paziti moramo, da na računalniku ni nameščena še kakšna tretja aplikacija za skeniranje ali pregledovanje slik, ki uporablja enake dodatne komponente kot IMiS®/BatchScan.

Postopek odstranitve je naslednji:

- Prepričamo se, da IMiS®/BatchScan ni zagnan.
- Pobrišemo mapo `\Program Files\ISI\MiS` in vse datoteke in vse podmape te mape.
- V mapi `\Windows` pobrišemo datoteki: `imis.ini` in `setscan.ini`.
Glede na nastavitve pri namestitvi je možno, da datoteki ne obstajata.
- V mapi `\Windows\System32` odstranimo datoteki: `imisapi.dll` in `imisbjapi.dll`.
Glede na nastavitve pri namestitvi je možno, da datoteki ne obstajata;
- V mapi `\Windows\Prefetch` odstranimo vse datoteke, ki se začnejo z besedo `imis`.

Postopki v nadaljevanju so namenjeni odstranitvi dodatnih komponent. Iste komponente lahko uporablja tudi katera druga aplikacija, zato pazljivo.

Primer: Capture Perfect 3.0. Postopek odstranitve komponent je naslednji:

- odstranimo mapo `\Program Files\Pixtran` in vse datoteke v tej mapi;
- odstranimo mapo `\Program Files\Common files\Pixtran` in vse datoteke v tej mapi;
- odstranimo mapo `\Windows\Pixtran` in vse datoteke v tej mapi;
- v mapi `\Windows\System32` pobrišemo vse datoteke, ki se začnejo z besedo `pix`.

Sledijo navodila za odstranitev ključev iz Windows registra. Odpremo program »Registry«, poiščemo naslednje ključe in jih odstranimo:

- `HKEY_LOCAL_MACHINE\SOFTWARE\IS;`
- `HKEY_LOCAL_MACHINE\SOFTWARE\Pixel Translations;`
- `HKEY_LOCAL_MACHINE\SOFTWARE\Classes\CLSID\ {1AA9C9CE-9CEB-4019-BF44-9DBCD80763F9};`
- `HKEY_LOCAL_MACHINE\SOFTWARE\Classes\CLSID \ {31266B34-A737-457D-A186-6082A749ED24};`
- `HKEY_LOCAL_MACHINE\SOFTWARE\Classes\CLSID \ {7FE36CD2-76CC-46B2-8230-396A7C48A1B8};`
- `HKEY_LOCAL_MACHINE\SOFTWARE\Classes\CLSID \ {8A1137AA-3F5B-4832-B7B2-AAFE3F305A09};`
- `HKEY_LOCAL_MACHINE\SOFTWARE\Classes\CLSID \ {90459988-02BB-4E22-A6C3-22FAFEB1DBB2};`
- `HKEY_LOCAL_MACHINE\SOFTWARE\Classes\CLSID \ {988B0359-000B-4BAC-851A-CA6F68E97EAC};`

- *HKEY_LOCAL_MACHINE\SOFTWARE\Classes\CLSID \ {D3252D3F-0A0A-452B-9BB1-20B98150DC61};*
- *HKEY_CLASSES_ROOT\ IMiSBatchScan.Application;*
- *HKEY_CLASSES_ROOT\ IMiSBatchScan.ContentFieldSettings;*
- *HKEY_CLASSES_ROOT\ IMiSBatchScan.ContentFieldsSettings;*
- *HKEY_CLASSES_ROOT\ IMiSBatchScan.Document;*
- *HKEY_CLASSES_ROOT\ IMiSBatchScan.Profile;*
- *HKEY_CLASSES_ROOT\ IMiSBatchScan.ProfileSettings;*
- *HKEY_CLASSES_ROOT\ IMiSBatchScan.UIControl;*
- *HKEY_CLASSES_ROOT\ IMiSBatchScan.Profile;*
- *HKEY_CLASSES_ROOT\CLSID\ {7FE36CD2-76CC-46B2-8230-396A7C48A1B8};*
- *HKEY_CLASSES_ROOT\CLSID\ {8A1137AA-3F5B-4832-B7B2-AAFE3F305A09};*
- *HKEY_CLASSES_ROOT\CLSID \90459988-02BB-4E22-A6C3-22FAFEB1DBB2};*
- *HKEY_CLASSES_ROOT\CLSID \ {D3252D3F-0A0A-452B-9BB1-20B98150DC61};*
- *HKEY_CLASSES_ROOT\CLSID \ {D3252D3F-0A0A-452B-9BB1-20B98150DC61};*
- *HKEY_CURRENT_USER\Software\IS;*
- *HKEY_CURRENT_USER\Software\Pixel Translations;*

6 UPRAVLJANJE PRODUKTA

Programski produkt IMiS®/BatchScan je namenjen paketnemu skeniranju dokumentov.

Primeren je za uporabnike, ki skenirajo velike količine podobnih dokumentov.

Z nastavitvijo različnih profilov lahko zadostimo različnim potrebam skeniranja. Dokumenti se izdelajo samodejno med samim procesom skeniranja glede na ločilo (separator), ki je lahko stran s črtno kodo, prazna stran ali fiksno število strani dokumenta. V primeru črtne kode se po končanem skeniranju v XML datoteko profila shrani pot do posameznega dokumenta in njegove prepoznane črtne kode na dokumentu.

6.1 Zagon produkta

Programski produkt IMiS®/Scan zaženemo samostojno ali kot del aplikacije, s katero se povezuje preko API oziroma COM vmesnika. Vse funkcionalnosti IMiS®/BatchScan so na voljo šele v povezavi z neko drugo aplikacijo.

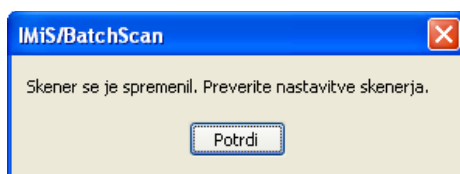
6.1.1 IMiS®/Scan kot samostojen produkt

Zaženemo ga s klikom na ikono na namizju ali preko menija »Start«. V kolikor ni v nastavitvah izključeno, se ob zagonu za kratek čas prikaže predstavitevno okno z informacijo o različici produkta.



V času zagona aplikacije se izvede naslednje:

- Naloži se gonilnik za skener. Njegovo ime se prebere iz nastavitvene datoteke *setscan.ini*. Iz mape *<Windows pot>\PixTran* se naloži ustrezen gonilnik za skener.
- Nastavi se zadnje izbran uporabniški profil, ki je zapisan v polju *Active Profile* v Windows Registry pod ključem *HKEY_CURRENT_USER\Software\IS\IMiS\BatchScan*.
- Iz nastavitve profila se preberejo nastavitve skenerja. Nastavitve so shranjene v Windows Registry v polju *ScannerState* v ključu *<pot>\IMiS\BatchScan\<ime profila>*.
- Preveri se delovanje gonilnika in v kolikor je v trenutnem profilu izbran drugačen skener kot je priključen, se prikaže naslednje opozorilo:



6.1.2 Integracija IMiS®/BatchScan v drugo aplikacijo

Funkcionalnost produkta IMiS®/BatchScan lahko integriramo v katero koli Windows ali JAVA aplikacijo. Integracija je izvedljiva preko tehnoloških rešitev C-API, COM ali Java vmesnikov.

Opomba: Aplikacija, ki integrira IMiS®/BatchScan preko JAVA vmesnika, se mora izvajati na Windows OS.

Integracija preko C-API rešitve se izvede s klicanjem podprtih funkcij v knjižnici *imisbapi.dll*. Pri tem mora biti *imisbapi.dll* knjižnica nameščena v sistemski mapi *C:\Windows\System32* ali *C:\Windows\SysWOW64*.

Primer kode v Lotus Notes skriptu:

```
C-API
...
Declare Function IMiSBatchInit Lib "imisbapi.dll" () As Long
Declare Function IMiSBatchClose Lib "imisbapi.dll" () As Long
Declare Function IMiSBatchStart Lib "imisbapi.dll"
  (Byval Profile As String, Batchfile As String, Byval ExtFlags As
Long) As Long
...
IMiSBatchProfile = "test"
IMiSXMLFile = String$(260, Asc("."))
...
IMiSExtFlags = IMiS_DOBATCH_AUTO

'začni postopek skeniranja s profilom »test« in shrani rezultat v
'spremenljivko IMiSXMLFile
IMiSResultLNG =
  IMiSBatchStart(IMiSBatchProfile, IMiSXMLFile, IMiSExtFlags)

If IMiSResultLNG <> 0 Then
  'zapri IMiS/BatchScan aplikacijo
  Call IMiSBatchClose ()
  Exit Sub
End If
...
```

Integracija preko COM vmesnika se izvede s kreiranjem registriranih BatchScan COM objektov in uporabo njihovih metod. Registracija BatchScan COM objektov se izvede ob instalaciji IMiS®/BatchScan.

Primer kode v VB skriptu:

```

COM
...
Set batchscan = CreateObject("IMiSBatchScan.Application")

Set Profile = batchscan.CurrentProfile

'prikazi IMiS/BatchScan aplikacijo
batchscan.Visible = true

'pobriši vse datoteke v trenutnem profilu
Profile.Clear (True)

'zaženi skeniranje
batchscan.StartScan (True)

While batchscan.Scanning
Wend

'ko je skeniranje končano shrani profil
If Profile.Modified Then
    Profile.Save
End If
...

```

Integracija preko JAVA vmesnika se izvede s kreiranjem IMiS® JAVA objektov, ki so implementirani v javanski knjižnici *IMiSW32BatchScan.jar*. Referenca na to knjižnico mora biti vsebovana v aplikaciji, v katero se IMiS®/BatchScan integrira. V sistemski mapi (*C:\Windows\System32* ali *C:\Windows\SysWOW64*) mora tudi obstajati knjižnica *imisbjapi.dll*.

Primer kode v Javi:

```

JAVA
...
Application app = Application.getInstance();

Profile currentProfile = app.getProfiles().getCurrent();

//izpiši ime trenutnega profila
System.out.println("Start scanning in profile <" +
currentProfile.getName() + ">");

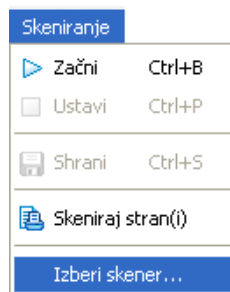
//prični s skeniranjem
app.StartScan(true);

//izpiši število dokumentov v profilu
System.out.println("Number of documents = <" +
String.valueOf(currentProfile.getDocuments().size()));
...

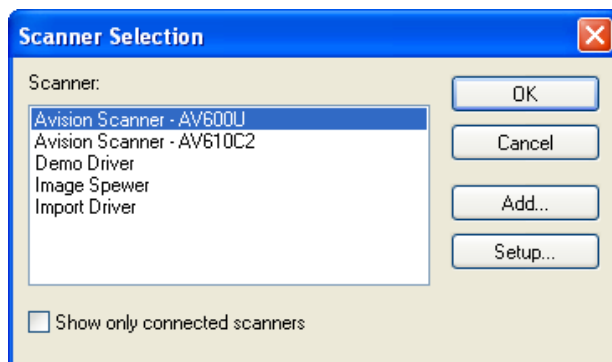
```

6.2 Izbira skenerja

Ob prvem zagonu po namestitvi izberemo skener s katerim nameravamo skenirati. Preverimo ali je skener priključen. Skener izberemo tako, da v meniju »Skeniranje« izberemo »**Izberi skener**«.



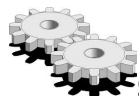
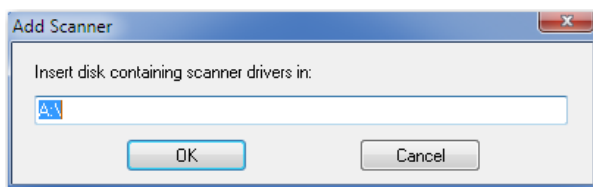
Prikaže se pogovorno okno za izbiro skenerja »**Scanner Selection**«. Izbira skenerja je vezana na gonilnik skenerja, zato so vsa obvestila in uporabniški vmesnik v angleškem jeziku.



Izberemo skener in s klikom na gumb »**OK**« potrdimo izbiro.

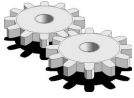
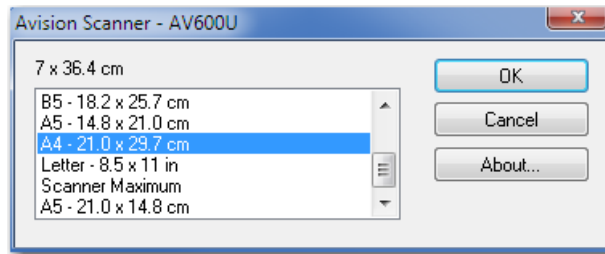
S klikom na gumb »**Cancel**« se nastavitve razveljavijo in okno se zapre.

V kolikor zelenega skenerja ni na seznamu, s klikom na gumb »**Add**« odpremo okno, kjer lahko na datotečnem sistemu poiščemo lokacijo gonilnika.



S klikom na gumb »**Setup**« odpremo okno, kjer nastavljam napredne možnosti skenerja.

Izgled in vsebina okna sta prilagojena posameznemu izbranemu skenerju, zato je lahko prikaz drugačen kot navajamo v primeru.



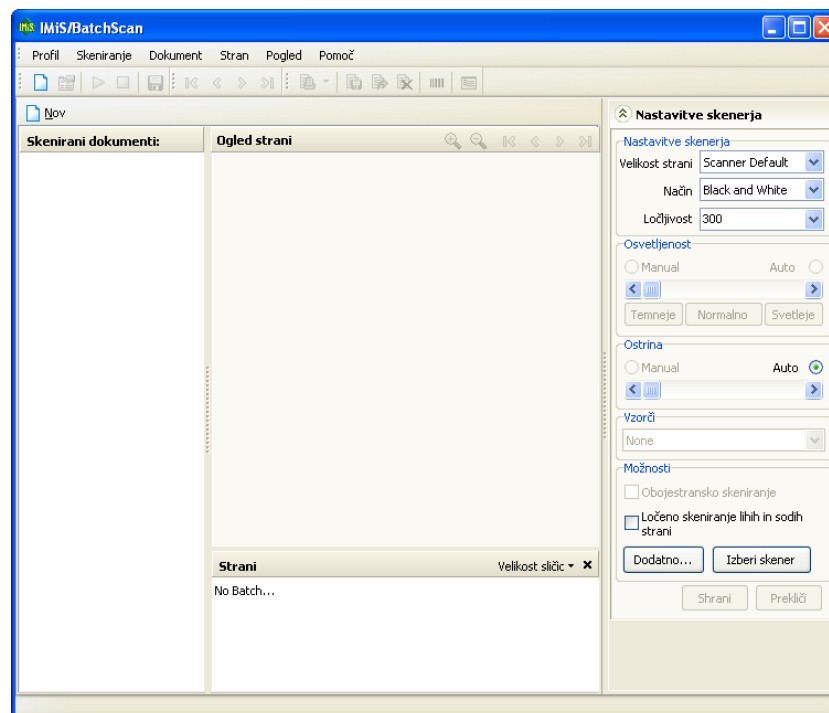
Izbira skenerja se zapiše v datoteko *setscan.ini*, sekcijo *Scanner* in polje *Driver*. Izberemo lahko le en skener, ki ostane aktiven, dokler iz seznama ne izberemo drugega ali iz nastavitve ne odstranimo trenutnega.

[Glej tudi poglavje 6.8.1.1 Opis posameznih nastavitvev skenerja.](#)

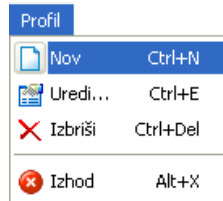
6.3 Nastavitev produkta

6.3.1 Izdelava profila

Ob prvem zagonu po namestitvi IMiS®/BatchScan se prikaže uporabniško okno v katerem ni izbranega profila.

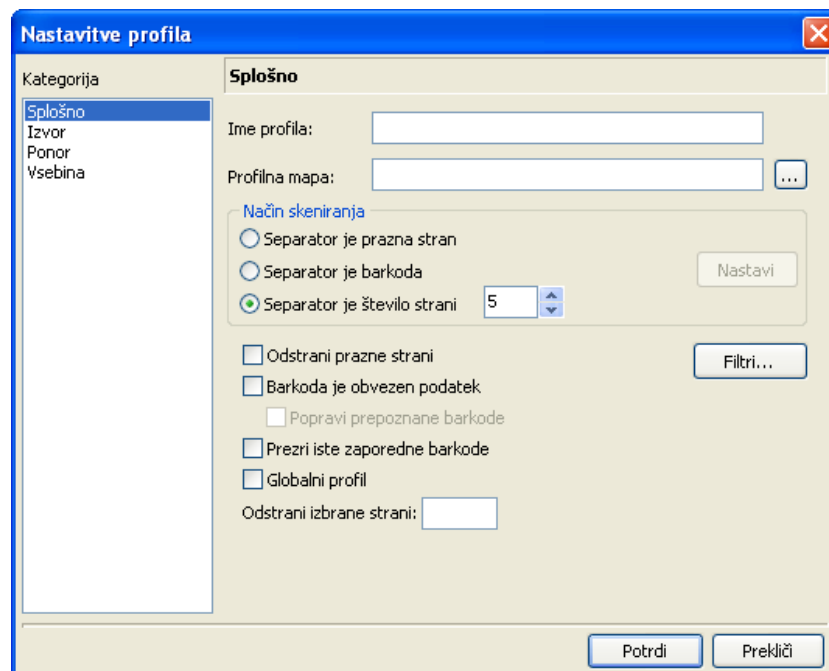


Profil skeniranja ustvarimo tako, da v meniju »Profil« izberemo »**Nov**«.



S klikom na ikono »Nov«  v orodni vrstici ali s kombinacijo tipk »Ctrl+N«.

Prikaže se pogovorno okno »Nastavi profil«, kjer nastavimo vse parametre profila, ki se upoštevajo pri skeniranju dokumentov. Nastavitev je razdeljena na štiri kategorije: Splošno, Izvor, Ponor in Vsebina.

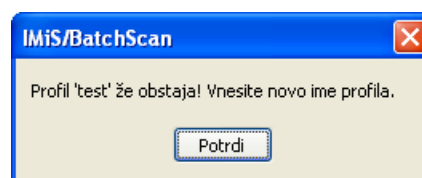


6.3.2 Splošne nastavitve profile

V kategoriji »Splošno« v oknu »Nastavitve profila« vnesemo njegovo ime v polje »Ime profila«.

Ime naj bo enolično določeno saj dva profila z istim imenom ne moreta obstajati.

V kolikor vnesemo ime že obstaja se nam po potrditvi vnosa prikaže naslednje obvestilo:

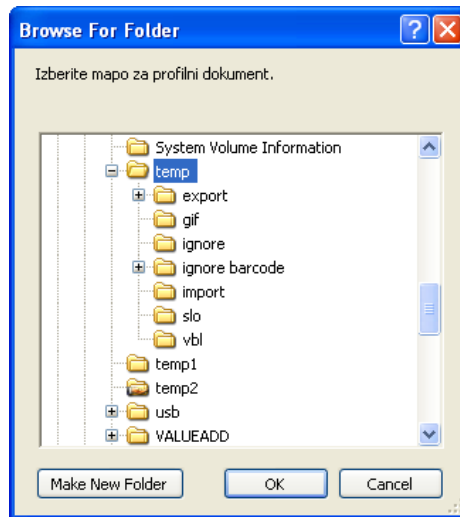


Opomba: Imena profila naknadno ne moremo več spreminjati.

Obvezno polje pri nastavitvi profila je tudi vnos imena mape v polje »**Profilna mapa**«.

Profilna mapa označuje mesto kamor se bo shranil profilni dokument. Profilni dokument je XML datoteka, ki vsebuje informacije o skeniranih dokumentih v profilu. Profilno mapo lahko izberemo

iz seznama map s klikom na gumb .



Vpisana profilna mapa se samodejno prepíše tudi v polje »**Mapa**« v kategoriji »Ponor« in jo lahko spremenimo.

V skupini »**Način skeniranja**« določimo, kaj bo ločilo med posameznimi papirnimi dokumenti podanimi na podajalec skenerja. IMiS®/BatchScan bo ob prepoznavi separatorja naredil nov dokument. Skeniranje se bo nadaljevalo v novo datoteko.

Izbiramo lahko med naslednjimi separatorji:

»Separator je prazna stran«

Med posamezne dokumente vstavimo prazne liste papirja. Preverimo, da ni znotraj dokumenta pomotoma dodan še kakšen prazen list.

»Separator je barkoda«

Stran, ki vsebuje črtno kodo je prepoznana kot prva stran novega dokumenta. Pozorni moramo biti predvsem na to, da se črtna koda nahaja samo na prvem listu dokumenta.

Pri izbiri te opcije moramo nastaviti še pravi filter za prepoznavo ustrezne vrste črtne kode.

[Glej poglavje 6.3.2.1 Nastavitev filtra za obdelavo slik.](#)

Poleg vrste črtne kode lahko nastavimo prepoznavo določeno strukture črtne kode ali pa točno določeno črtno kodo.

[Glej poglavje 6.3.2.2 Napredna nastavitev prepoznavanja črtnih kod.](#)

»Separator je število strani«

Vnesemo število strani, ki jih vsebuje vsak dokument. Ta opcija je priporočljiva, če imamo opravka z dokumenti, ki vsi vsebujejo enako število strani.

»Odstrani prazne strani«

Z izbiro te opcije preskočimo vse prazne strani pri skeniranju. Potrebno je nastaviti filter praznih strani. Ta opcija ni na voljo v primeru, ko imamo za separator izbran prazen list.

S klikom na gumb **»Filtri...«** podrobno nastavimo filtre za procesiranje skeniranega dokumenta.

[Glej poglavje 6.3.2.1 Nastavitev filtra za obdelavo slik.](#)

»Barkoda je obvezen podatek«

Z izbiro te opcije nastavimo, da je črtna koda obvezen podatek vsakega dokumenta.

Ko IMiS®/BatchScan naleti na separator strani se postopek skeniranja prekine dokler črtna koda ni vnesena ročno.

»Popravi prepoznane barkode«

Izbira te opcije nam omogoči, da že med skeniranjem spreminjamo vrednost prepoznanih črtnih kod. Ko IMiS®/BatchScan prepozna črtno kodo na strani se skeniranje zaustavi, dokler ne potrdimo prepoznane črtne kode.

»Prezri iste zaporedne barkode«

V primeru, da vse strani v dokumentu vsebujejo isto črtno kodo, se kot separator dokumenta upošteva samo črtna koda na prvi strani dokumenta.

»Globalni profil«

Z izbiro te opcije nastavimo, da bo profil na voljo vsem uporabnikom, ki bodo uporabljali

IMiS®/BatchScan na tem računalniku.

»Odstrani izbrane strani«

Z vnosom strani v to polje nastavimo katere strani v dokumentu bodo med skeniranjem prezrte. Ta možnost je uporabna za samodejno odstranjevanje vseh prvih strani v dokumentih, ki jih skeniramo.

6.3.2.1 Nastavitev filtra za obdelavo slik

IMiS®/BatchScan ima na voljo nekaj filtrov s katerimi lahko vplivamo na procesiranje skeniranih strani. S klikom na gumb »**Filtri...**« se odpre izbirno okno kjer izberemo filtre katere želimo uporabiti nad skeniranimi dokumenti.

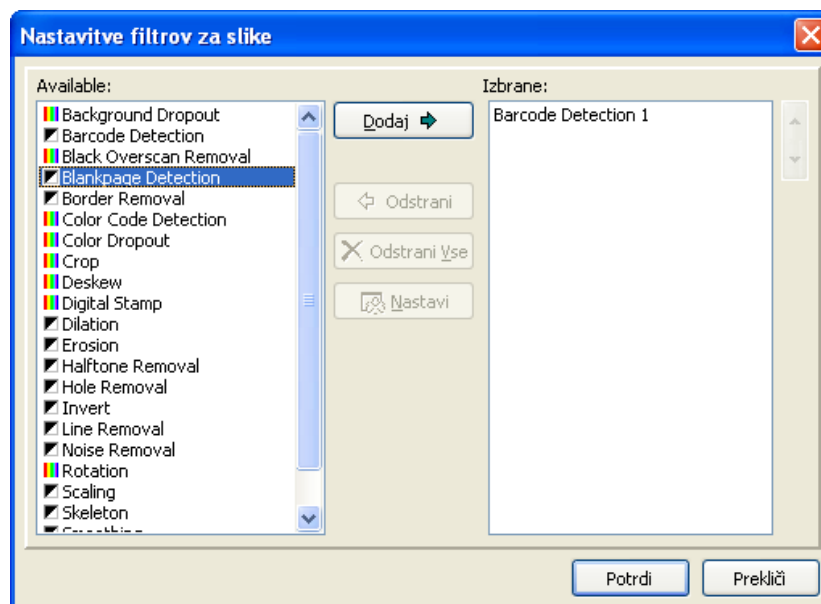
Procesiranje filtrov se izvaja v zaporedju kot je določeno v seznamu izbranih filtrov.

[Glej poglavje 6.3.2.1.1 Opis razpoložljivih filtrov.](#)

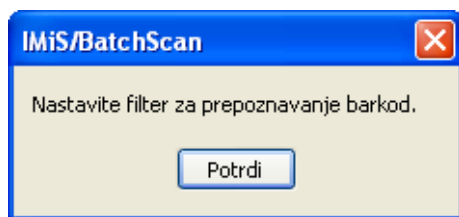
S klikom na gumb »**Dodaj**« jih dodamo na seznam izbranih filtrov.

Za prilagajanje izbranega filtra kliknemo gumb »**Nastavi**«.

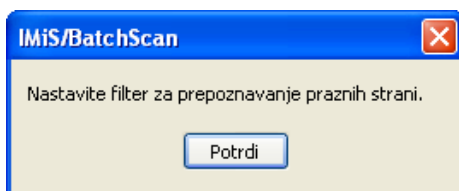
Če želimo odstraniti izbran filter iz seznama filtrov kliknemo gumb »**Odstrani**«.



Opozorilo: V primeru, da je izbrana možnost »*Separator je prazna stran*« ali »*Separator je barkoda*« in v seznamu izbranih filtrov ni filtra »*Barcode detection*« ali »*Blankpage Detection*« se uporabniku prikaže naslednje sporočilo:



ali:



Po kliku na gumb »**Potrdi**« se prikaže nastavev za posamezen filter.

6.3.2.1.1 Opis razpoložljivih filtrov

Tabela v nadaljevanju opisuje razpoložljive filtre.

Barcode Detection	Zazna in dešifrira črtne kode na poskeniranih dokumentih. Število črtnih kod, ki jih lahko prepozna na strani, ni omejeno. Podprtih je več načinov za prepoznavanje črtnih kod: Interleaved 2 of 5, CODABAR, Code 32, Code 39, Code 93, Code 128, UPC-A, UPC-E, EAN-8, EAN-13, ISBN Addon 2, ISBN Addon 5, Code 2/5 Industry, Code 2/5 IATA, Code 2/5 Datalogic, Code 2/5 Inverted, Code BCD Matrix, Code 2/5 Matrix, UCC/EAN128, PDF417 code.
Black Overscan Removal	Odstrani črno območje okoli skeniranega dokumenta.
Blankpage Detection	Zazna prazne strani. Lastnost občutljivosti označuje toleranco motenj med zaznavanjem. Če je omogočen, bo IMiS®/BatchScan vse prazne strani izpustil.
Border Removal	Odstrani črne robove, ki se včasih pri skeniranju ali fotokopiranju prikažejo okoli skeniranih dokumentov. Črni robovi se spremenijo v bele.

Color Dropout	Določene barve na barvnem skeniranem dokumentu zamenja z drugimi barvami. Filter vsebuje seznam barvnih preslikav, ki se pri zagonu filtra uporabijo.
Crop	Dokumentom določi rob in odstrani prazen prostor okoli binarnega ali barvnega skeniranega dokumenta.
Deskew	Poravna binarnega ali barvnega skeniranega dokumenta v primeru vidnih odstopanj od pravilne lege. Do nesimetričnosti pride, ko je izvorni dokument postrani vstavljen v skener. Filter pregleda skenirani dokument, določi kot zamika in ga rotira. Poravnava naredi vsebino skeniranega dokumenta bolj čitljivega in izboljša OCR rezultate.
Digital Stamp	Določimo lego žiga kjerkoli na skeniranem dokumentu. Uporabnik lahko besedilnim anotacijam določi vrsto pisave, slog in velikost. Opozorilo: posamezen filter postavi na stran samo eno anotacijo. V kolikor je na vsaki strani potrebnih več anotacij moramo filter »Digital stamp« dodati za vsako anotacijo posebej.
Dilation	Na skenogramu poudari črnih predmetov/objektov, kar lahko izboljša kvaliteto slike in čitljivost besedila.
Erosion	Na označenem delu skeniranega dokumenta pobledi črne dele. Uporabnik lahko z uporabo tega filtra izgubi veliko podrobnosti iz vsebine skeniranega dokumenta.
Halftone Removal	Odstrani črnine preluknjanih delov iz roba skeniranega dokumenta. Ne vpliva na ostale dele slike.
Hole Removal	Odstrani črnine preluknjanih delov iz roba skeniranega dokumenta. Ne vpliva na ostale dele skeniranega dokumenta. Ta filter nima nobenih dodatnih nastavitev.
Invert	Skenirani dokument spremeni v njen negativ.
Line Removal	Odstrani ali popravi črte na osnovi vnaprej pripravljenega obrazca. Odstranitev črt izboljša rezultate OCR prepoznavanja.
Noise Removal	Iz skeniranega dokumenta odstrani motnje. Motnje lahko nastanejo pri kopiranju z indigo papirjem ali z umazanimi delci, ki se nabirajo v skenerjih, faksih ali fotokopirnih strojih.

Rotation	Omogoča zrcaljenje in obračanje binarnih in barvnih skeniranih dokumentov z 90 stopinjskimi zasuki.
Scaling	Skeniranem dokumentu spremeni velikost na določeno širino in višino ter ohrani prvotno razmerje.
Skeleton	Razredči črne objekte na skeniranem dokumentu na debelino enega piksla okrnjene verzije. Opcija lahko močno popači skenirani dokument, zato ga je potrebno uporabljati zelo pazljivo.
Smoothing	Odstrani udrtine in izbokline na črkah in drugih grafičnih predmetih na skeniranem dokumentu. Glajenje (Smoothing) je dober način za izboljšanje čitljivosti.
Threshold	Skenirani dokument pretvori iz 24-bitne v binarno obliko. Vse piksele na barvni sliki, ki so temnejši od navedenih spremeni v črne, ostale pa v bele.

6.3.2.2 Napredna nastavitvev prepoznavanja črtnih kod



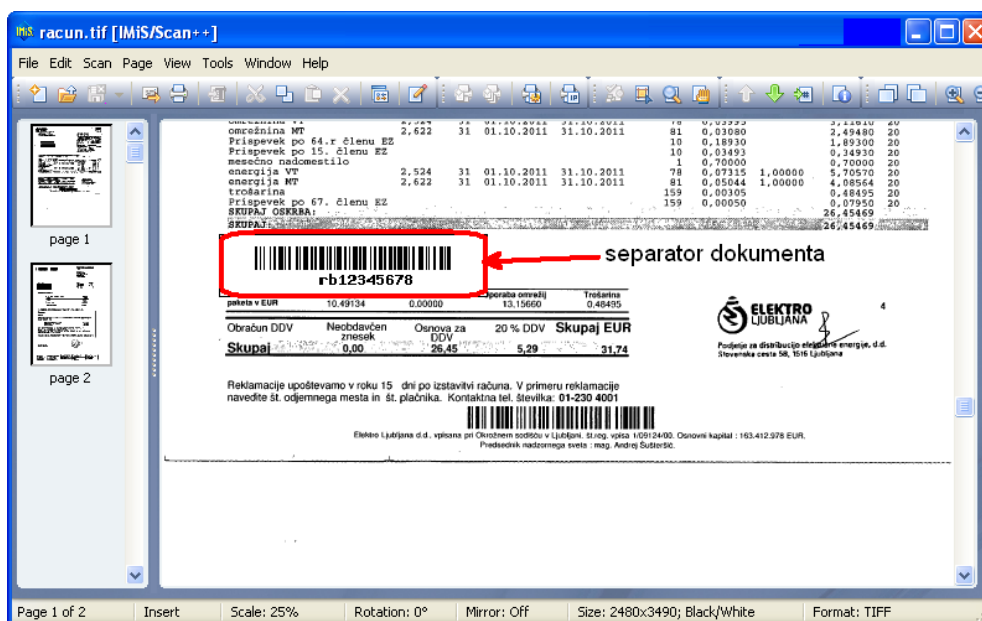
Napredna nastavitvev črtnih kod se uporablja, kadar želimo natančneje določiti katere črtne kode naj bodo prepoznane kot separator strani dokumenta.

V polje »**Vrednost**« vnesemo želeno črtno kodo oziroma skupino črtnih kod. Nato iz izbirnega seznama »**Akcija**« izberemo želeno akcijo, ki naj se izvede ob prepoznavi te črtne kode.

Možnosti so:

- »**Loči**«: ob prepoznavi črtne kode pri skeniranju se stran na kateri je prepoznana črtna koda upošteva kot ločilo dokumenta.
- »**Loči in zbriši**«: ob prepoznavi črtne kode pri skeniranju se stran na kateri je prepoznana črtna koda upošteva kot ločilo dokumenta vendar se ta stran ne zapiše v skenirani dokument. Stran, ki je ločilo strani se ne vključi v skenirani dokument.

Primer: Na dokumentu imamo več različnih črtnih kod, vendar je separator samo tista črtna koda, ki se prične z črkami »rb«.



Da bo IMiS®/BatchScan pravilno prepoznal ločitveno črtno kodo v oknu »Napredna nastavitve barkode« vnesemo vrednost »rb^«. S tem nastavimo, da se pri prepoznavanju črtne kode upoštevajo samo črtne kode, ki se pričnejo z »rb«.

Hierarhično sestavljanje imena dokumenta

Napredna nastavitve črtne kode se uporablja tudi za hierarhično sestavljanje imena dokumenta. Za vsako črtno kodo, ki naj bo prepoznana na dokumentu določimo kateremu nivoju hierarhije naj pripada. Iz seznama »Nivo« izberemo za kateri nivo poglavja naj se upošteva vnesena črtna koda. Iz seznama »Stil« določimo obliko zapisa tega nivoja. Iz seznama »Ločilo« izberemo ločilo med zapisovanjem nivoja. [Glej poglavje 6.3.4 Nastavitve ponora dokumentov.](#)

Primer: Skenirati želimo navodila pri čemer ima vsak nivo poglavja svojo črtno kodo. Pri skeniranju se v profilu za vsako poglavje izdela nova datoteka katere ime je sestavljeno iz nivoja poglavja.

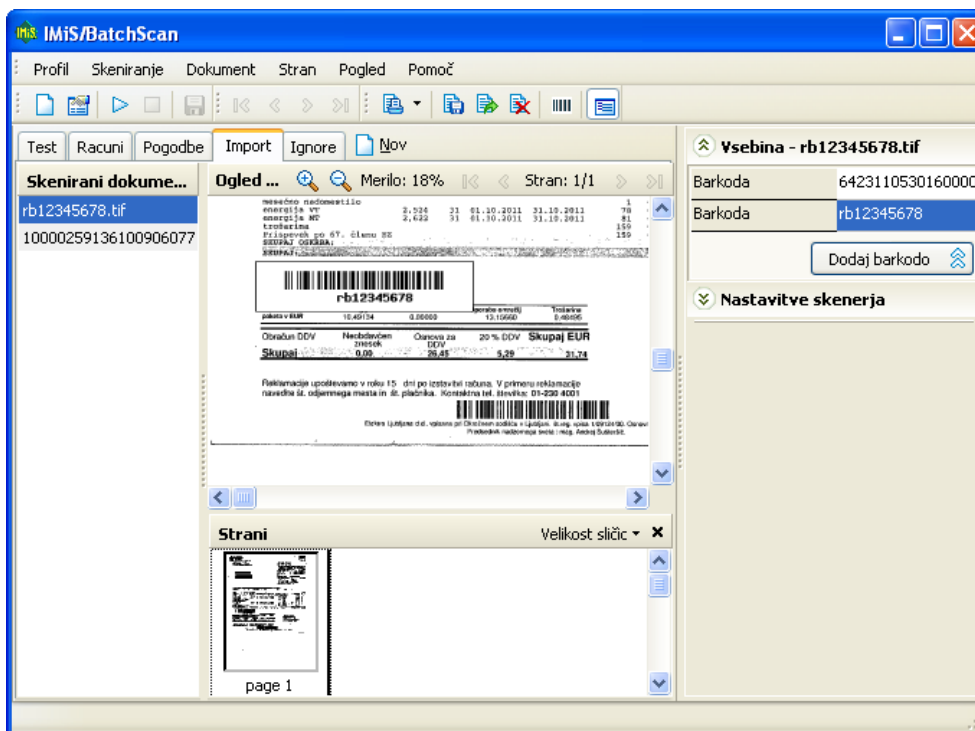
Za uporabo te funkcionalnosti pri skeniranju moramo v polje »Koren imena« pri nastavitvi ponora vnesti niz »%h«.

Struktura črtno kode

Prepoznano črtno kodo lahko v profile zapišemo tudi kot niz njenih delov. V polje »**Dolžina barkodne strukture**« vnesemo dolžino niza vsakega dela črtno kode. Pri prepoznavi se bo vsak niz zapisal v svoje polje v XML datoteki. Vendar, da bi se črtna koda razdelila na prej določene dolžine nizov, mora biti dolžina prepoznane črtno kode enaka skupni dolžini vseh prej definiranih nizov.

Primer: Naslednja slika prikazuje poskeniran dokument, kjer je separator točno določena črtna koda.

Pod to slika je prikaz IMiS®/BatchScan XML datoteke po shranitvi profila.



```
- <BATCH Profile="Import">
- <PATH Dir="Y:\test\docs">
- <DOC File="rb12345678.tif">
  <DATE>16.1.2013</DATE>
  <TIME>14:01:37</TIME>
  <SIZE>52920</SIZE>
  <PAGES>1</PAGES>
- <BARCODES>
  <BARCODE PAGEINDEX="1">64231105301600003174</BARCODE>
  <BARCODE PAGEINDEX="1">rb12345678</BARCODE>
</BARCODES>
<CONTENT />
</DOC>
- <DOC File="10000259136100906077.tif">
  <DATE>16.1.2013</DATE>
  <TIME>14:01:38</TIME>
  <SIZE>52334</SIZE>
  <PAGES>1</PAGES>
- <BARCODES>
  <BARCODE PAGEINDEX="1">10000259136100906077</BARCODE>
</BARCODES>
<CONTENT />
</DOC>
</PATH>
</BATCH>
```

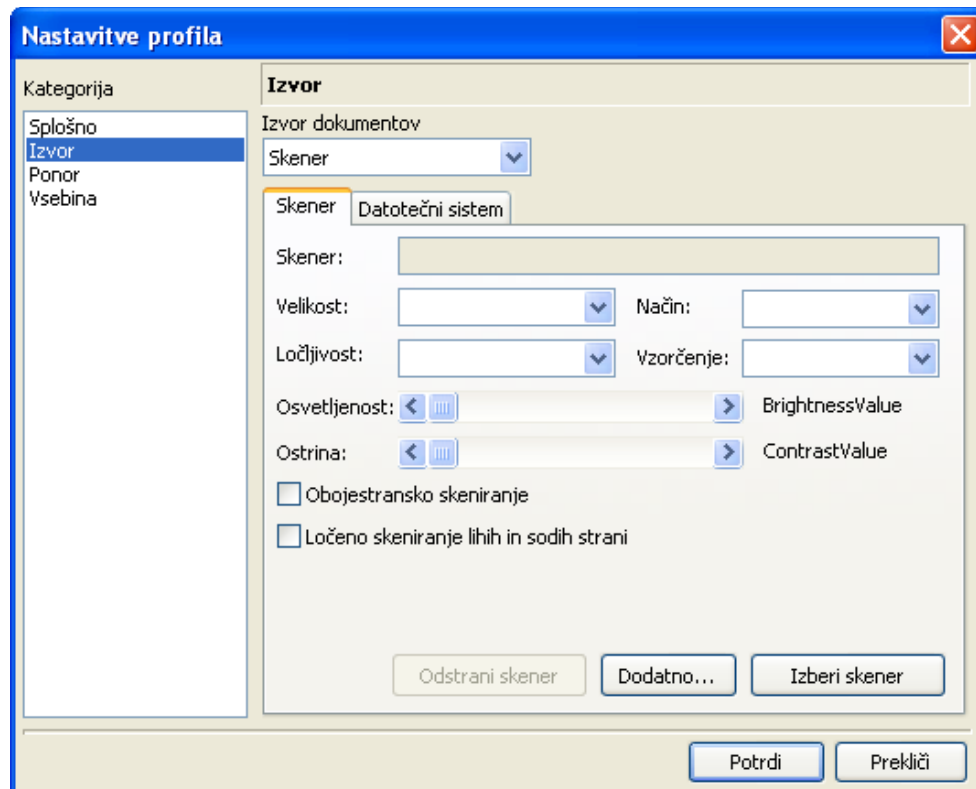
6.3.3 Nastavitev izvora dokumentov

V kategoriji Izvor v oknu »Nastavitve profila« izberemo kaj bo izvor pri zajemu dokumentov.

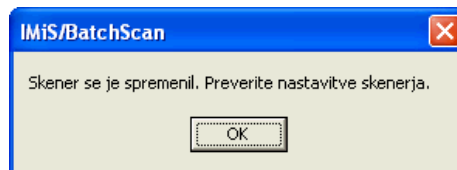
Dokumente lahko zajamemo s skenerjem ali preko vnaprej pripravljenih datotek iz datotečnega sistema, kot npr. dokumentov ali datotek v slikovnem formatu.

6.3.3.1 Izvor dokumenta je skener

Pred uporabo moramo skener ustrezno nastaviti. Za vsako vrsto dokumenta moramo prilagoditi nastavitve skenerja, ker so nekateri dokumenti manjši, obojestransko popisani, slabše kakovosti in podobno. Pri nastavitvi skenerja moramo upoštevati vse navedene možnosti.



Opozorilo: Ime skenerja se shrani v profil. V primeru, da skener, ki smo ga določili preko možnosti »Izbira skenerja« ni enak tistemu v profilu, se prikaže obvestilo:



[Glej poglavje 6.2 Izbira skenerja.](#)

Ob menjavi skenerja je priporočljivo preveriti nastavitve izbranega profila, saj različni skenerji podpirajo različne nastavitve. Ob spremembi skenerja se lahko zgodi, da nastavitve skenerja v profilu niso ustrezne. S klikom na gumb »OK« se sporočilo zapre.

6.3.3.1.1 Opis posameznih nastavitvev skenerja

Možnosti nastavitvev, ki se spreminjajo v odvisnosti od izbranega skenerja.

»Velikost«

Izberemo v kateri velikosti in obliki bomo skenirali. Najpogosteje skeniramo v formatu papirja A4 ali Letter. V primeru veliko različnih velikosti papirja v enem dokumentu lahko izberemo »Scanner's Maximum«. S tem lahko dobimo veliko praznega prostora na skeniranem dokumentu.

»Način«

Izberemo kako naj bodo dokumenti skenirani (črno-belo, v sivinskih tonih, barvno). Opcija »barvni način« ne bo prikazana v kolikor skener ne podpira barvnega skeniranja.

Opomba: Izbira načina zelo vpliva na velikost datoteke skeniranega dokumenta.

[Glej poglavje 2.4 Kompresija in velikost datotek.](#)

»Ločljivost«

Iz padajočega seznama izberemo želeno ločljivost skeniranja. Prikazane bodo samo tiste ločljivosti, ki jih izbrani skener podpira.

Opomba: Izbira visoke ločljivosti zelo vpliva na velikost datoteke skeniranega dokumenta.

[Glej poglavje 2.4 Kompresija in velikost datotek.](#)

»Vzorčenje«

Z izbiro vzorčenja lahko barvo oziroma sivino nadomestimo z ustreznim vzorcem točk nižje barvne globine. Vrednosti za izbor so odvisne od posameznega skenerja.

Primer: sivo barvo lahko vzorčimo kot šahovsko mrežo belih in črnih kvadratkov.

»Osvetljenost«

Z osvetljenostjo vplivamo na občutljivost skenerja na ne-bele točke na listu. Večja osvetljenost skenira dokument z manj črnimi/barvnimi točkami. Manjšanje osvetljenosti pa povzroči sliko bolj »zamazano« tako, da so ne-bele točke bolj poudarjene.

»Ostrina«

Z nastavitvijo ostrine povečujemo/zmanjšujemo razliko med svetlo in temno točko na sliki. Pri skeniranju dokumentov slabše kakovosti je potrebno nastaviti pravilno razmerje med osvetlitvijo in ostrino.

Primer: temnejši dokument skeniramo z manjšo osvetlitvijo, pri svetlejšem dokumentu pa povečamo osvetljenost.

»Obojestransko skeniranje«

V primeru, da skener omogoča obojestransko skeniranje lahko izberemo opcijo »**Obojestransko skeniranje**«. Pri skeniranju posameznih listov se izvede skeniranje obeh strani. Obojestransko skeniranje lista dokumenta se v IMiS®/BatchScan izvede samo pri uporabi funkcije »**Skeniraj več strani**« iz menija »Skeniraj«.

Pri obojestranskem skeniranju je priporočljiva nastavev odstranjevanja praznih strani, kar pa ni mogoče na vseh skenerjih.

»Ločeno skeniranje lihih in sodih strani«

IMiS®/BatchScan omogoča tudi obojestransko skeniranje na skenerjih, ki sicer omogočajo samo enostransko skeniranje. V tem primeru izberemo možnost »**Ločeno skeniranje lihih in sodih strani**«. Pri tem najprej poskeniramo lihe strani dokumenta, nato dokument obrnemo in skeniramo še sode strani. IMiS®/BatchScan bo samodejno vstavil strani na pravilno mesto v dokumentu.

»Odstrani skener«

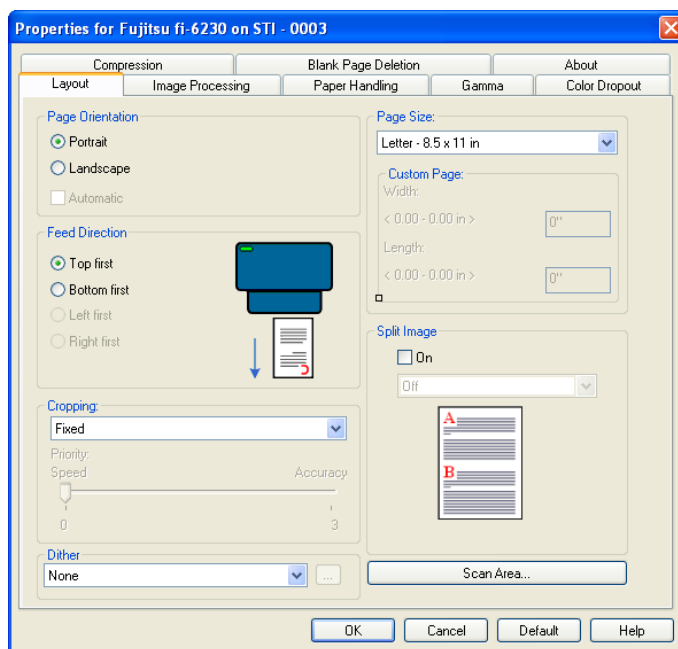
S klikom na gumb »**Odstrani skener**« iz nastavitve odstranimo trenutno izbrani skener.

Po tej akciji skener ne moremo več uporabljati dokler ponovno ne izberemo skener.

»Dodatne nastavitve«

S klikom na gumb »**Dodatno...**« se odpre okno s tovarniškimi nastavitvami za skener.

Izgled in vsebina tega okna sta odvisna od vrste izbranega skenerja.



»Izberi skener«

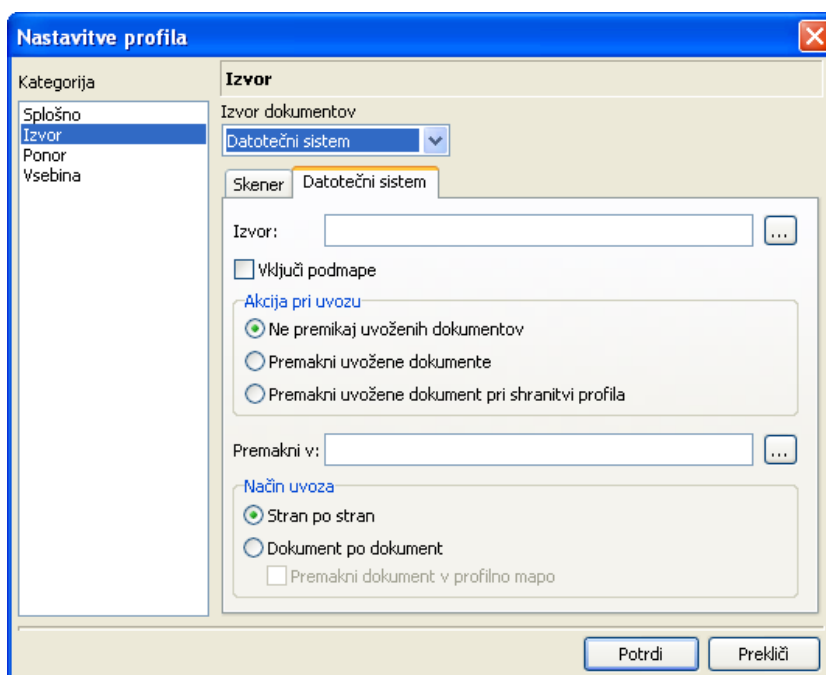
S klikom na gumb »Izberi skener« se odpre okno kjer so naštetni vsi nameščeni skenerski gonilniki. Izberemo priključen skener in potrdimo s klikom na gumb »OK«.

6.3.3.2 Izvor dokumenta je datotečni sistem

Z izbiro »**Datotečni sistem**« iz seznama »Izvor dokumentov« omogočimo, da namesto skenerja za zajem dokumentov uporabimo datoteke shranjene na datotečnem sistemu.

Datoteke morajo biti pripravljene v formatu, ki jih podpira IMiS®/BatchScan.

IMiS®/BatchScan podpira vse najbolj znane slikovne formate datotek (PDF, PDF/A, TIFF, BMP, GIF, JPEG, ...)




V polje »Izvor:« vnesemo pot in ime mape v kateri se nahajajo datoteke oziroma jo izberemo s klikom na gumb .

Z izbiro opcije »**Vključi podmape**« omogočimo tudi uvoz datotek, ki se nahajajo v podmapah trenutno izbrane mape.

V skupini nastavitvev »Akcije pri uvozu« imamo možnost, da iz izvorne mape odstranimo datoteke, ki smo jih uvozili in sicer z izbiro akcije »**Premakni uvožene dokumente**« ali »**Premakni uvožene dokumente pri shranitvi profila**«.

Razlika med njima je, da se pri prvi datoteke odstranijo iz izvorne mape takoj po uvozu v profil, pri drugi pa šele ob koncu skeniranja vseh dokumentov, ko je profil shranjen.

Možnost izbire »**Ne premikaj uvoženih dokumentov**« se uporablja v primeru, ko želimo uvožene dokumente pustiti v mapi kjer se nahajajo.

V polje »**Premakni v:**« vnesemo pot in ime mape v katero naj se uvožene datoteke premaknejo oziroma jo izberemo s klikom na gumb .

Opozorilo: Če polje ni izpolnjeno, se uvožene datoteke brišejo samo iz izvorne mape.

V skupini »Način uvoza« izberemo kako naj se izvorni dokumenti obdelujejo. Z izbiro možnosti »**Stran po stran**« se v profil uvaža vsaka stran izvirnega dokumenta posebej. Glede na nastavitve profila je možno, da število strani v ciljnim - uvoženem dokumentu ni enako tistemu v izvorni mapi. (npr. zaradi brisanja praznih strani).

Če želimo samo uvoziti pripravljene in že sortirane dokumente izberemo možnost »**Dokument po dokument**«. V tem primeru se celoten dokument iz izvorne mape uvozi v profil.

Ne glede na nastavitve profila bo dokument v profilu identičen tistemu v izvorni mapi.

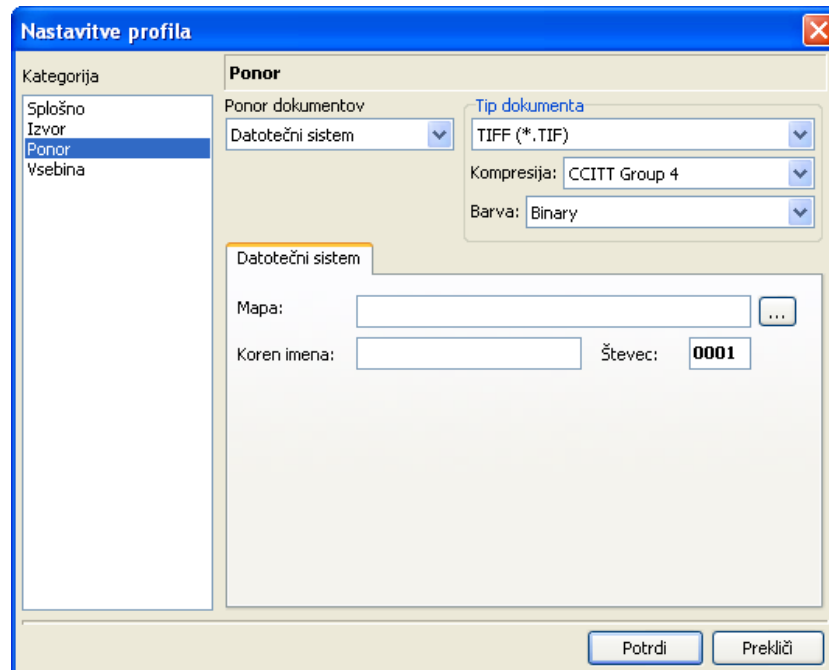
V kolikor želimo, da se v profilu napravi kopija izvorne datoteke, potrdimo opcijo »**Premakni dokument v profilno mapo**«.

V obeh primerih se na vseh uvoženih straneh izvede procesiranje filtrov.

Primer: Pri vključenem filtru za črtne kode, se vse prepoznane črtne kode prenesejo tudi v profil.

6.3.4 Nastavitev ponora dokumentov

V kategoriji »Ponor« v oknu »Nastavitve profila« določimo lokacijo shranjevanja zajetih dokumentov in njihov datotečni format.




Za shranjevanje dokumentov je na voljo samo datotečni sistem.

Iz seznama »Tip dokumenta« izberemo v katerem datotečnem formatu naj se zapisujejo novo nastali dokumenti. Za vsak izbran format se bodo vrednosti v seznamu »**Kompresija**« in »**Barva**« spremenili. Vsak slikovni format ima svoje vrednosti.

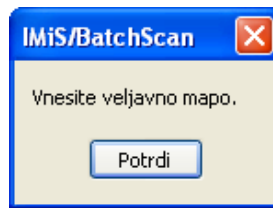
[Glej poglavje 3 Tehnična dokumentacija.](#)

Opomba: Na izbiro imamo najpogostejše znane formate. Več strani lahko zapišemo v isto datoteko samo v formatih TIFF in PDF. V primeru drugih formatov bo vsaka stran dokumenta shranjena v svoji datoteki.

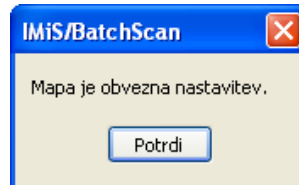
Mapo kjer se bodo shranjevali skenirani dokumenti določimo v polju »**Mapa**« tako, da jo vpišemo oz.

izberemo s klikom na gumb . Mapa mora obstajati na datotečnem sistemu in biti vpisana ob izdelavi profila.

V primeru napačnega vnosa se ob potrditvi profila prikaže pogovorno okno:



V kolikor mape nismo vnesli pred potrditvijo profila se prikaže pogovorno okno:

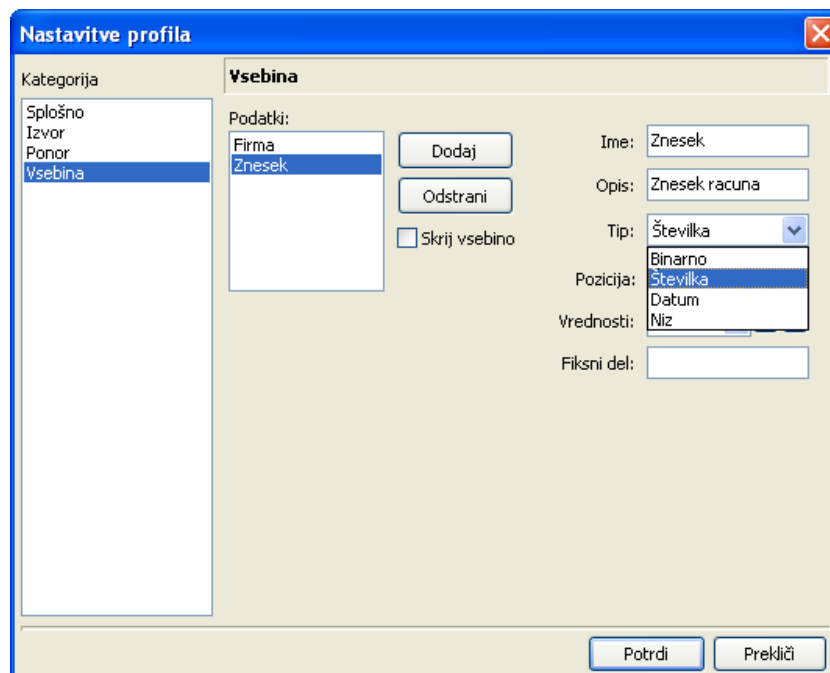


V polje »**Koren imena**« vnesemo fiksni del imena datoteke skeniranega dokumenta.

Ime novo nastalega dokumenta je sestavljeno iz fiksne dela in štirimestnega števca, ki se samodejno povečuje za vsak nov skenirani dokument.

6.3.5 Nastavitve vsebine

Med postopkom skeniranja z IMiS®/BatchScan lahko skeniranemu dokumentu dodajamo informacije.



V kategoriji »Vsebina« v oknu »Nastavitve profila« določimo podatke, ki jih želimo imeti v dokumentu. Podatke lahko dodajamo ali odstranjujemo le, ko je profil prazen (brez dokumentov). Narejena polja in vnesene vrednosti se uporabijo med skeniranjem pri vnosu vsebine dokumenta.

Posodabljanje podatkov

Za dodajanje novega podatka uporabimo gumb »**Dodaj**«.

Za odstranitev izbranega podatka kliknemo na gumb »**Odstrani**«.

V polje »**Ime**« vnesemo naziv podatka.

V polje »**Opis**« lahko vnesemo daljši opis podatka.

V izbirnem polju »**Tip**« izberemo vrsto podatka.

IMiS®/BatchScan podpira štiri vrste vsebin:

- binarni - z možnima vrednostima True (1) ali False (0)
- številka - za cela ali realna števila
- datum - za veljavne vrednosti datuma
- niz (znakovni niz) - za razne znakovne nize.

Za vse vrste vsebine razen binarne lahko spremenimo vnaprej določene vrednosti v izbirnem seznamu. Vrednosti na seznamu so iste vrste kot je vrsta podatka.

Pozicija vsebine

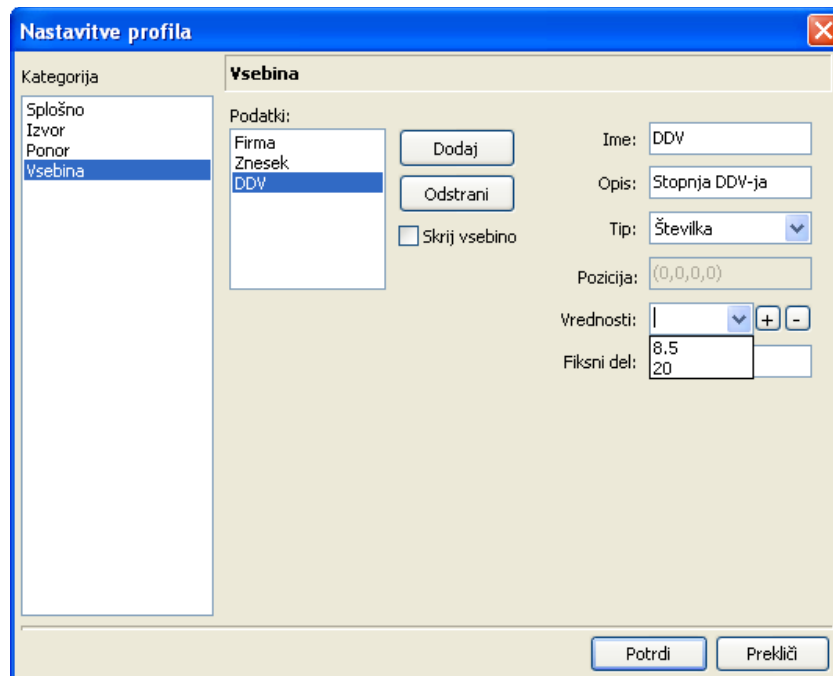
Pozicija vsebine je območje na predogledu strani, ki se poveča, ko izberemo element vsebine pri skeniranju ali pregledovanju dokumenta. Pozicije vsebine ni možno določiti v nastavitvah profila. Določi se pri predogledu strani, ko je izdelan najmanj en dokument.

Vnašanje vrednosti

V polje »**Vrednosti**« vnesemo posamezno lastno vrednost in jo potrdimo s klikom na gumb ,

da se doda na seznam vrednosti. Izbrano vrednost lahko odstranimo s klikom na gumb .

Vrednosti seznama morajo biti enolične. Vrednosti lahko dodajamo ali odstranjujemo tudi ko profil že vsebuje dokumente.



Določanje fiksnega dela vrednosti

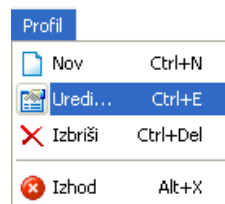
Vnaprej lahko nastavimo fiksno vrednost, ki se bo prikazala pri vnosu vsebine.

Primer: uporabnik vpiše del številke računa, ki je vedno enak.

Fiksni del lahko spremenimo tudi ko so profilu že shranjeni dokumenti.

6.4 Urejanje profila

Trenutno aktivnemu profilu lahko spreminjamo nastavitve z izbiro »**Uredi...**« v meniju Profil.



S klikom na ikono »**Uredi...**«  v orodni vrstici ali s kombinacijo tipk »Ctrl+E«.

Odpre se pogovorno okno »Nastavitve profila«, kjer lahko spreminjamo nastavitve profila.

Imena profila, ki ga določimo le pri izdelavi novega profila ne moremo spreminjati.

Prav tako lahko vrednosti profilne mape in podatke v kategoriji »Vsebina« spreminjamo le v primeru praznega profila (brez skeniranih dokumentov). V kategoriji »Vsebina« lahko spreminjamo ali dodajamo samo podatek »**Vrednosti**« v seznamu posameznih podatkov in podatek »**Fiksni del**« vrednosti za posamezen podatek.

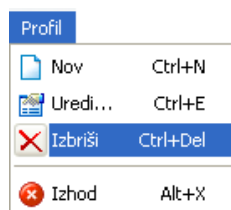
S klikom na gumb »**Potrdi**« shranimo nastale spremembe profila.

S klikom na gumb »**Prekliči**« se spremembe prekličejo.

Opozorilo: V primeru, ko je na profilu potrebno narediti večje spremembe, razmislimo o izdelavi novega profila.

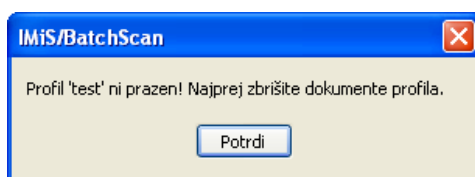
6.5 Brisanje profila

Trenutno izbrani profil izbrišemo z izbiro »**Izbriši**« iz menija »Profil«.

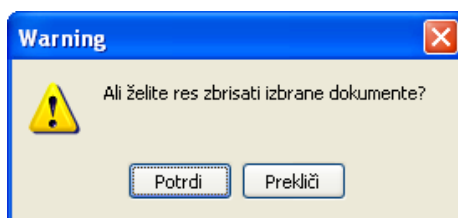


Kombinacija tipk »Ctrl+Delete«.

Izbrišemo lahko samo profile, ki so prazni in ne vsebujejo dokumentov. V primeru da profil ni prazen se prikaže naslednje pogovorno okno:



Skenirane dokumente v profilu izbrišemo tako, da vse označimo in v meniju »Dokument« izberemo »**Izbriši**«. Prikaže se pogovorno okno:



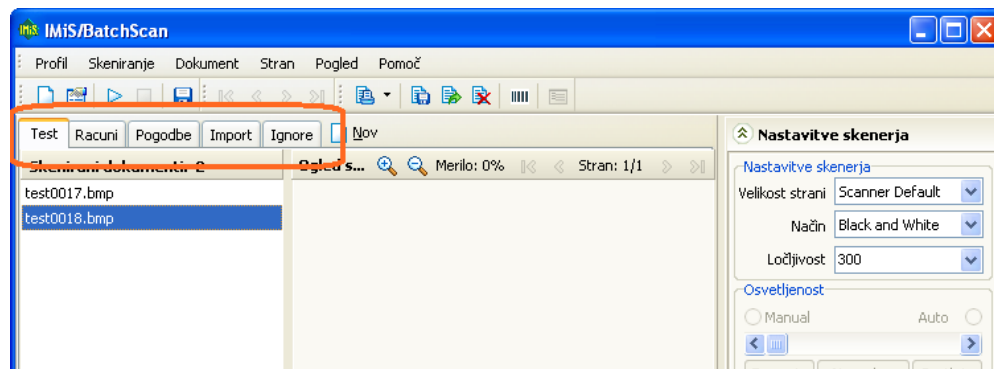
S klikom na gumb »**Potrdi**« se začne izvajati postopek brisanja dokumentov iz profila.



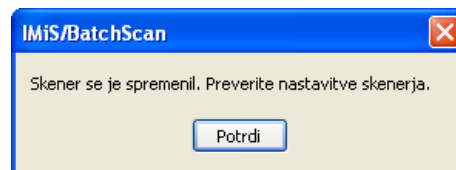
Označimo vse dokumente v profilu s kombinacijo tipk »Ctrl+A« in nato pritisnemo tipko »Delete«.

6.6 Skeniranje

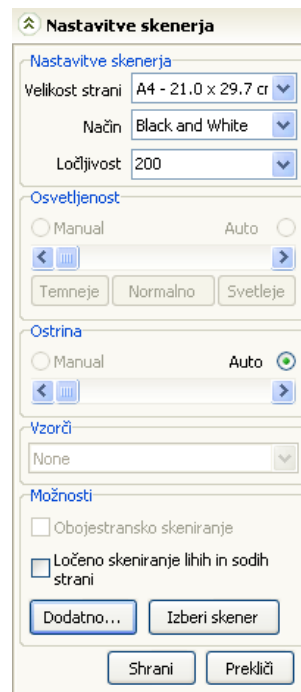
V kolikor imamo na izbiro več profilov se pred pričetkom skeniranja vedno prepričamo ali je izbran pravi profil. Profile izbiramo s klikom na zavihek z imenom profila.



Ob menjavi profila se spremenijo tudi nastavitve skenerja. Zato se v primeru, ko imamo izbran drug skener kot je nastavljen v profilu prikaže naslednje pogovorno okno:



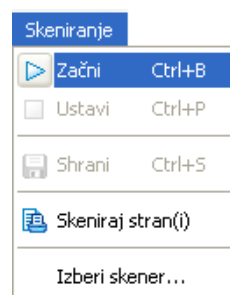
Po kliku na gumb »**Potrdi**« v desnem podoknu v kategoriji »Nastavitve skenerja« preverimo ustreznost nastavitvev skenerja.



Po zaključenih nastavitvah profila lahko pričnemo z izvajanjem paketnega skeniranja.

IMiS®/BatchScan podpira ADF (Automatic Document Feeder) skenerje kar pomeni skenerje s samodejnim podajalcem papirja.

Na podajalec papirja položimo zelene dokumente in kliknemo na »**Začni**«, ki se nahaja v meniju »Skeniranje«.

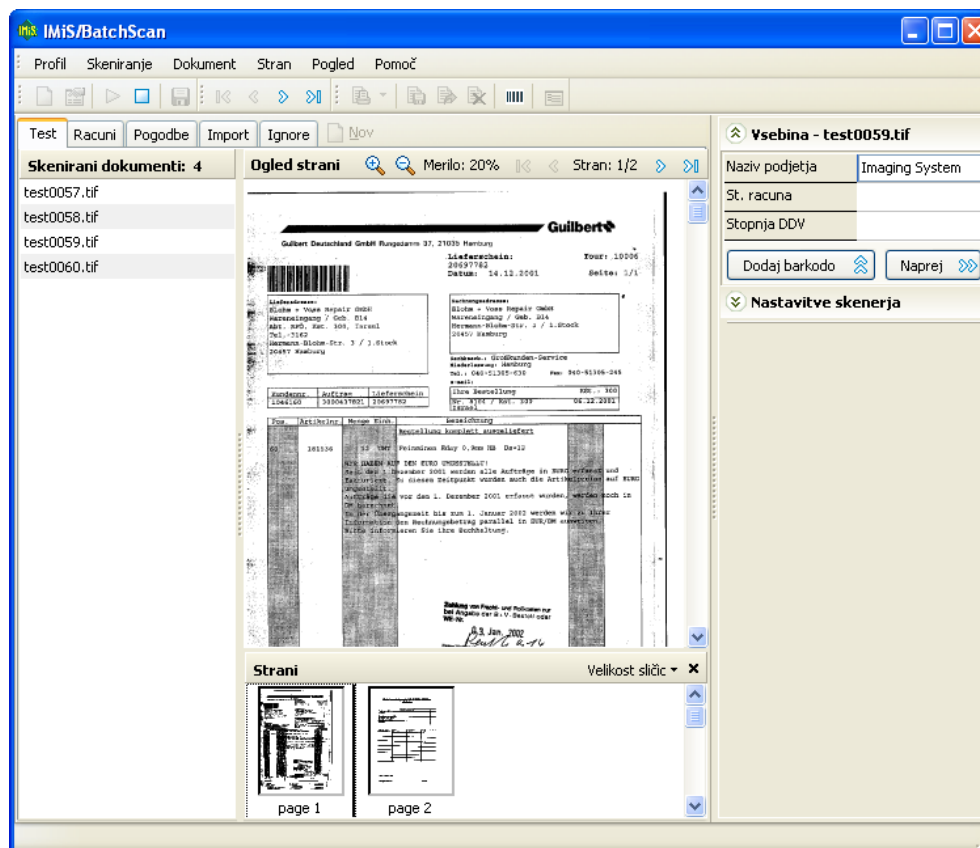


S klikom na ikono »**Začni**«  v orodni vrstici ali s kombinacijo tipk »Ctrl+B«.

IMiS®/BatchScan iz podajalca papirja samodejno jemlje liste in jih skenira.

Na osnovi separatorja strani ločuje nove dokumente v profilu. Ime novega dokumenta je sestavljeno iz poljubnega korena in štirimestnega števca.

[Glej poglavje 6.3.4 nastavitve ponora dokumentov.](#)




V primeru, da smo profilu določili tudi vnos vsebine moramo v desno podokno v kategorijo »Vsebina« vnesti in shraniti tudi informacijo o zahtevanih podatkih za vsak skeniran dokument.

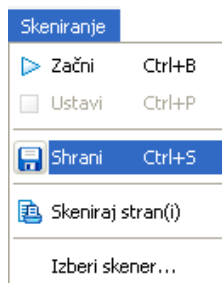
[Glej poglavje 6.3.5 Nastavitve vsebine.](#)

Po vnosu kliknemo gumb »**Naprej**« in nadaljujemo skeniranje.

Skeniranje se konča, ko na podajalcu skenerja zmanjka papirja.

Za prekinitev skeniranja izberemo »**Ustavi**« iz menija »Skeniranje« ali na gumb »**Ustavi**«  iz orodne vrstice.

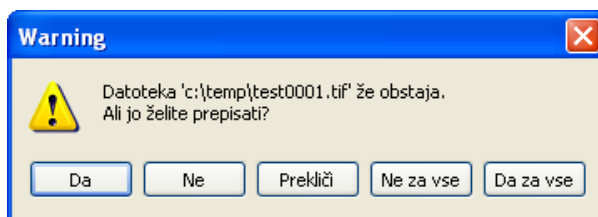
Ob koncu skeniranja shranimo profil z dokumenti z izbiro »**Shrani**« v meniju »Skeniranje«.



S klikom na ikono »**Shrani**«  v orodni vrstici ali s kombinacijo tipk »Ctrl+S«.

[Glej poglavje 6.7 Shranjevanje profila.](#)

V kolikor med paketnim skeniranjem ugotovimo, da na profilu že obstaja dokument z enakim imenom se uporabniku prikaže pogovorno okno:



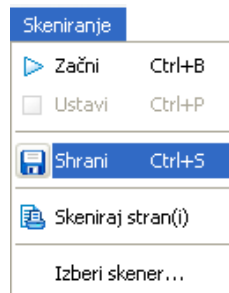
Na voljo imamo naslednje možnosti:

- Za prepis obstoječega dokumenta izberemo »**Da**«.
- Možnost »**Ne**« skeniranemu dokumentu dodeli ime v katerem je števec povečan za 1. V kolikor v profilu obstaja dokument tudi s tem novim imenom se ponovno prikaže pogovorno okno z vprašanjem.
- S klikom na gumb »**Prekliči**« prekličemo paketno skeniranje.
- Možnost »**Ne za vse**« skeniranemu dokumentu dodeli ime v katerem je števec povečan za 1. V kolikor v profilu obstaja dokument s tem novim imenom se skeniranemu dokumentu avtomatsko dodeli novo ime v katerem je števec povečan za 1 in tako vse dokler ne najde imena dokumenta, ki v profilu še ne obstaja. Nastavitev velja za vse dokumente, ki jih skeniramo. Pri tem se pogovorno okno ne prikaže več.
- »**Da za vse**« prepíše trenutni in vse naslednje najdene dokumente, ki imajo enako ime kot skenirani dokumenti in sicer brez ponovnega pogovornega okna.

6.7 Shranjevanje profila

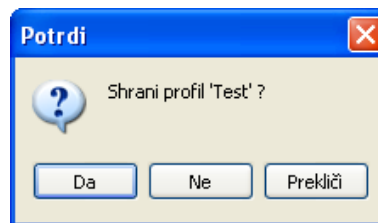
Kadarkoli se v IMiS®/BatchScan aplikaciji izdelajo novi dokumenti je potrebno profil shraniti, sicer se vsi ne-shranjeni dokumenti izbrišejo.

S klikom na »**Shrani**« v meniju »Skeniranje« shranimo spremembe dokumentov v profilu.



S klikom na ikono »Shrani«  v orodni vrstici ali s kombinacijo tipk »Ctrl+S«.

V primeru, da želimo izbrati drug profil ali zapreti aplikacijo se prikaže pogovorno okno:



S klikom na gumb »**Da**« shranimo spremembe v profilno datoteko.

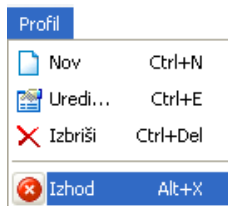
S klikom na gumb »**Ne**« spremembe zavržemo in vsi novo skenirani dokumenti se pobrišejo iz profilne mape.

S klikom na gumb »**Prekliči**« prekličemo shranjevanje. Vrnemo se v uporabniško okno IMiS®/BatchScan-a pri čemer sprememb ne shranimo.

6.8 Zaustavitev produkta

Delovanje IMiS®/BatchScan zaustavimo na enega od naslednjih načinov:

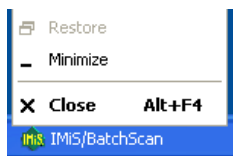
- iz menija »Profil« izberemo možnost »Izhod«;



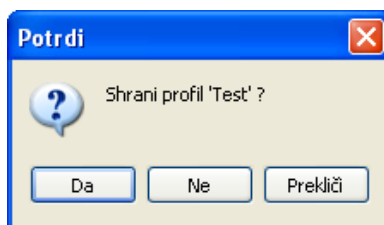
- ali s klikom na ikono  v naslovni vrstici okna desno;



- ali s klikom na desni gumb na IMiS®/BatchScan ikono v orodni vrstici in nato z izbiro ukaza »Close«;



V primeru, da trenutnega profila nismo shranili se pred zaustavitvijo IMiS®/BatchScan prikaže pogovorno okno:



S klikom na gumb »Da« shranimo profil. V kolikor smo že skenirali dokumente se pri tem shranijo tudi dokumenti. IMiS®/BatchScan se zapre.

S klikom na gumb »Ne« profila ne shranimo. V kolikor smo že skenirali dokumente se ti dokumenti ne shranijo. IMiS®/BatchScan se zapre.

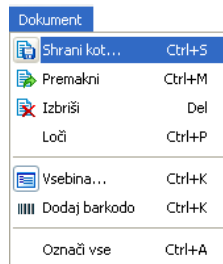
S klikom na gumb »Prekliči« prekličemo zapiranje aplikacije.

7 UPRAVLJANJE Z DOKUMENTI

Z IMiS®/BatchScan lahko izbrane dokumente v profilu shranjujemo, premikamo ali brišemo.

»Shrani kot...«

Z izbiro »**Shrani kot...**« v meniju »Dokument« lahko v izbrani mapi ustvarimo kopijo izbranega skeniranega dokumenta.

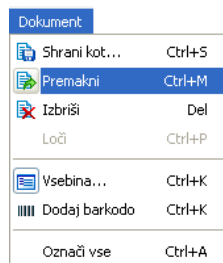


S klikom na ikono »**Shrani kot**«  v orodni vrstici ali s kombinacijo tipk »Ctrl+S«.

Pred tem moramo izbrati dokument, ki ga želimo shraniti kot kopijo.

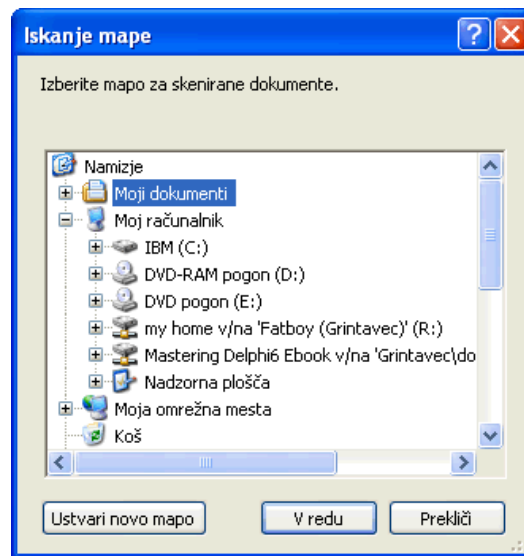
»Premakni«

Izbrane skenirane dokumente lahko premaknemo v neko drugo mapo. Iz seznama skeniranih dokumentov izberimo zelene dokumente in v meniju »Dokument« izberemo »**Premakni**«.

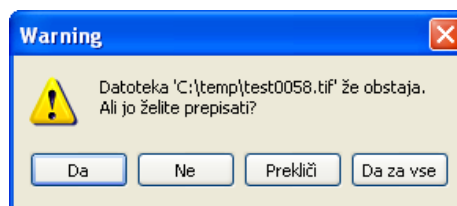


S klikom na ikono »**Premakni**«  v orodni vrstici ali s kombinacijo tipk »Ctrl+M«.

Prikaže se pogovorno okno kjer izberemo mapo kamor bomo premaknili izbrane dokumente.



V primeru, da se v ciljni mapi nahaja dokument z enakim imenom se prikaže pogovorno okno:



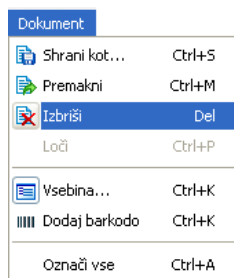
Na voljo imamo naslednje možnosti:

- za prepis obstoječega dokumenta izberemo »**Da**«;
- z možnostjo »**Ne**« se ne odločimo za spreminjanje skeniranega dokumenta;
- »**Da za Vse**« prepíše trenutni dokument in vse naslednje dokumente z enakim imenom in sicer brez ponovnega prikaza pogovornega okna;
- s klikom na gumb »**Prekliči**« prekličemo operacijo premikanja.

Opozorilo: Preklic premikanja ne vpliva na že premaknjene dokumente. Premaknjeni dokumenti so trajno odstranjeni iz profila.

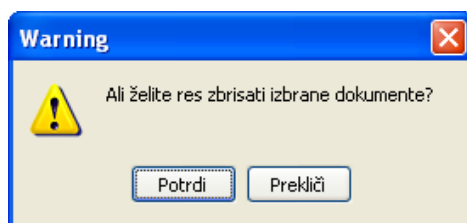
»Izbriši dokumente«

Izbrane skenirane dokumente lahko izbrišemo. V seznamu skeniranih dokumentov izberimo želene dokumente in v meniju »Dokument« izberemo »Izbriši«.



S klikom na ikono »Izbriši«  v orodni vrstici ali s tipko »Delete«.

Prikaže se naslednje pogovorno okno:



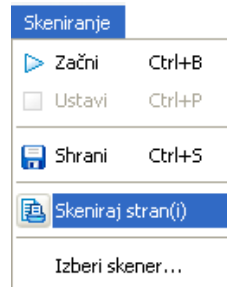
S klikom na gumb »**Potrdi**« akcijo brisanja potrdimo. Vsak izbrisan dokument se samodejno odstrani tudi iz profilne datoteke, zato profila ni potrebno shranjevati.

To velja samo, če smo to storili že pred brisanjem.

S klikom na gumb »**Prekliči**« prekličemo operacijo brisanja.

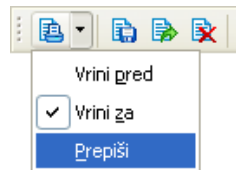
»Skeniraj stran(i)«

Možnost »**Skeniraj stran(i)**« uporabljamo, ko želimo v obstoječ dokument vstaviti nove strani. Strani v dokumentu lahko tudi prepisemo. Nove strani se dodajajo v trenutni dokument dokler se podajalec papirja ne izprazni oziroma dokler ne ustavimo skeniranja. Akcijo začnemo z izbiro »**Skeniraj stran(i)**« v meniju »Skeniranje«. [Glej poglavje 6.6 Skeniranje.](#)



S klikom na ikono »Skeniraj strani(i)«  v orodni vrstici

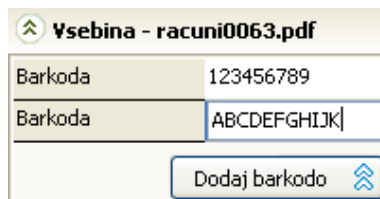
Za dodajanje strani so na voljo naslednje možnosti:



- »**Vrini pred**«. Skeniranje strani v tem načinu vstavlja strani med trenutno in prejšnjo stranjo.
- »**Vrini za**«. Skeniranje strani v tem načinu vstavlja strani med trenutno in naslednjo stranjo.
- »**Prepiši**«. Skeniranje strani v tem načinu prepiše trenutno stran in tudi vse naslednje strani za trenutnim dokumentom in sicer v enakem številu strani kot smo jih vrinili.

7.1.1 Črtne kode

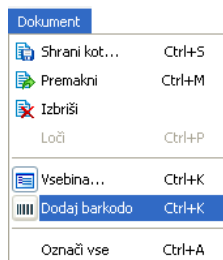
Prepoznane črtne kode izbranega dokumenta lahko pregledamo v desnem podoknu v kategoriji »Vsebina«. V polju »Barkoda« je zapisana vrednost črtne kode. Ko je v dokumentu prepoznanih več črtnih kod so zapisane navedene vse črtne kode. S klikom na posamezno vrednost črtne kode se v osrednjem pogledu prikaže stran, ki to črtno kodo vsebuje.



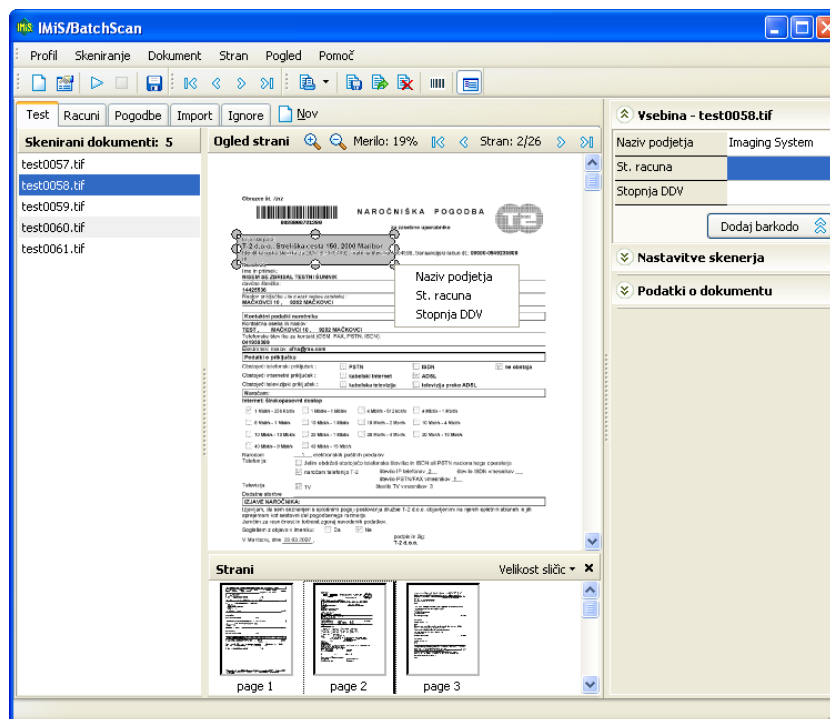
S klikom na gumb »**Dodaj barkodo**« lahko ročno dodamo novo vrednost črtne kode.

Ta način uporabljamo v primeru, ko črtna koda na dokumentu ni bila avtomatsko prepoznana. < Vse vrednosti črtne kode lahko ročno spreminjamo.

Črtno kodo lahko dodamo tudi ročno z izbiro »**Dodaj barkodo**« iz menija »Dokument«.



7.1.2 Vsebina



Dodajanje vsebine se izvaja med skeniranjem. Za vsak novo izdelani dokument v profilu, se skeniranje ustavi in nam omogoči ročni vnos vrednosti. Polja za vnos se nahajajo v desnem podoknu v kategoriji »Vsebina«. Skeniranje se nadaljuje s potrditvijo. Po končanem skeniranju se lahko vsebina spreminja.

Vseбина - test0059.tif	
Naziv podjetja	Imaging System
St. racuna	
Stopnja DDV	

Dodaj barkodo

Vseбина omogoča dodajanje informacij na dokument. Vsebino lahko določimo v kategoriji »Vseбина« v pogovornem oknu »Nastavitve profila«. Potrebno jo je vnesti in shraniti v obrazcu »Vseбина«. Tako velja za vsak dokument.

Uporabno orodje pri skeniranju dokumentov istega tipa je določitev položaja vsebine na skenirani strani. V tem primeru se predogled poveča na tistem mestu, kjer označimo vsebino. To orodje deluje tudi med pregledovanjem dokumentov.

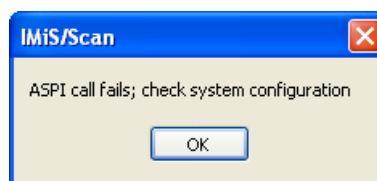
Pozicijo vsebine na sliki dokumenta določimo tako, da z miško povlečemo območje na sliki kjer se nahaja vsebina in nato iz padajočega menija izberemo na katero polje se nanaša vsebina.



8 ODPRAVLJANJE TEŽAV

8.1 Težave pri skeniranju

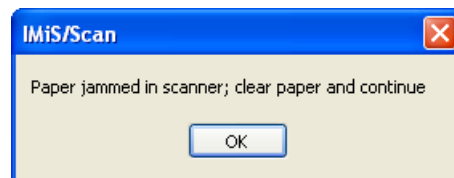
8.1.1 Gonilnik skenerja ni naložen



Vzrok: Gonilnik skenerja ni naložen v aplikacijo IMiS®/BatchScan ali pa ne more vzpostaviti začetne komunikacije s skenerjem.

Odprava napake: Preverimo napajalni in podatkovni kabel od skenerja do računalnika. Ugasnemo in ponovno vključimo skener. Zaustavimo in ponovno zaženemo aplikacijo IMiS®/BatchScan. V nastavitvah skenerja preverimo, ali imamo naložen pravi gonilnik za priključen skener.

8.1.2 Zastoj papirja v skenerju

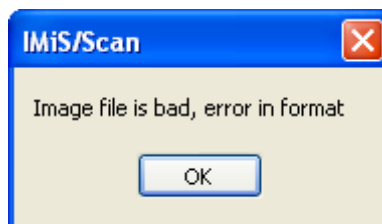


Vzrok: Podajalec papirja na skenerju je nepravilno povlekel papir.

Odprava težave: Ugasniti je potrebno skener, fizično je potrebno odstraniti papir iz mehanizma in ponovno prižgati skener in pričeti s skeniranjem. Pri nekaterih vrstah skenerjev je potreben ponoven zagon IMiS®/BatchScan aplikacije.

8.2 Težave pri odpiranju dokumentov

8.2.1 Format zapisa dokumenta ni pravilen

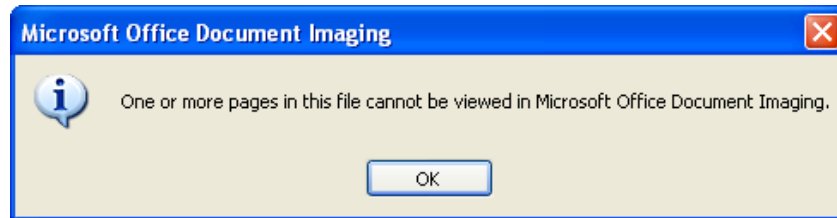


Vzrok: Datotečni zapis dokumenta je nepravilen oziroma poškodovan.

Odprava težave:

- avtorja poškodovanega dokumenta prosimo za nepoškodovano kopijo tega dokumenta.
- poškodovan dokument pošljemo na podpora@imis.si, kjer bodo v tehnični podpori poskusili obnoviti zapis.

8.2.2 Dokumenta ni mogoče odpreti v nekem drugem pregledovalniku



Vzrok: Pri shranjevanju dokumenta je bila uporabljena metoda stiskanja, ki je patentirana in jo nekateri programi za pregledovanje ne podpirajo.

Odprava težave: Pred skeniranjem dokumentov v IMiS®/BatchScan aplikaciji je potrebno izbrati drugo metodo stiskanja.

[Glej poglavje 6.3.4 Nastavitev ponora dokumentov.](#)